

MĚSTSKÝ ÚŘAD KRALOVICE

Markova 2, Kralovice PSČ 331 41

ODBOR VÝSTAVBY

Váš dopis zn.:

Ze dne: 20.11.2019

Spis.zn.: OV/3869/2019-Zim

Č.j.: OV/1099/20 Zim

Vyřizuje: Ing. Pavel Zima

E-mail: zima.pavel@kralovice.cz

Tel.: 373 300 272

Datum: 15.1.2020

KOORDINOVANÉ ZÁVAZNÉ STANOVISKO

Městský úřad Kralovice, odbor výstavby, jako stavební úřad příslušný podle § 13 odst. 1 písm. c) zákona č. 183/2006 Sb., o územním plánování a stavebním řádu (stavební zákon), ve znění pozdějších předpisů (dále jen "stavební zákon"), po posouzení žádosti, kterou dne 20.11.2019 podal

Milan Jícha, IČO 44648146, Opavská č.p. 1501/50, Doubravka, 312 00 Plzeň 12,

(dále jen "žadatel"), ve věci:

Žádost o koordinované stanovisko - Stavba tůní T1 a T2, k.ú. Bílov v Čechách

vydává podle ustanovení § 149 odst. 1 a § 136 zákona č. 500/2004 Sb., správní řád, ve znění pozdějších předpisů a ustanovení § 4 odst. 7 stavebního zákona toto koordinované **závažné stanovisko**:

MěÚ Kralovice, odbor životního prostředí, Manětínská 493, 331 41 Kralovice, ze dne 13.1.2020 pod č.j.: OZP/24010/19 , vyřizuje Petra Machová.

Souhrnné stanovisko ve věci „Stavba tůní T1 a T2, k.ú. Bílov v Čechách“

Městský úřad Kralovice, odbor životního prostředí, obdržel dne 19. 8. 2019 žádost o souhrnné stanovisko k výše uvedenému projektu „Stavba tůní T1 a T2, k.ú. Bílov v Čechách“ na pozemcích p. č. 1689, 1744, 2044 v k. ú. Bílov v Čechách, obec Bílov. Stavebníkem je Státní pozemkový úřad, Krajský pozemkový úřad pro Plzeňský kraj, Nerudova 35, 301 00 Plzeň, IČ: 70889953. Projektovou dokumentaci zpracoval: Ing. Milan Jícha, ČKAIT: 0200455. Jedná se o vybudování 2 průtočných tůní v katastru obce Bílov – SO-1 Tůně, SO-2 Výsadba.

Ochrana přírody – závažné stanovisko

Městský úřad Kralovice, odbor životního prostředí, jako orgán ochrany přírody a krajiny, věcně a místně příslušný podle § 77 odst. 3 zákona č. 114/92 Sb., o ochraně přírody a krajiny ve znění pozdějších předpisů (dále jen „zákon“), tímto v řízení o vydání závazného stanoviska v souladu s § 149 zákona č. 500/2004 Sb., správní řád v platném znění ve věci stavebního záměru „Stavba tůní T1 a T2, k.ú. Bílov v Čechách“ na pozemku p. č. 1689, 1744, 2044 v k. ú. Bílov v Čechách

vydává souhlasné závažné stanovisko k zásahu do významného krajinného prvku, kterým je Sedlecký potok a jeho niva.

Zásah bude spočívat ve vybudování dvou průtočných tůní v blízkosti obce Bílov na Sedleckém potoce a v

jeho nivě, č.h.p. 1-11-02-0780-0-00, realizovaných v souladu s platným územním plánem obce a projednaným plánem společných zařízení v rámci KPÚ Bílov.

Pro zajištění ekologické stability území správní orgán stanovuje tyto podmínky:

1. Stavební a výkopové práce je nutné provádět tak, aby co nejméně narušovaly okolní prostředí. Při výkopových pracích je nezbytné ochránit stávající vzrostlou zeleň před poškozením.
2. Stavební práce budou z důvodu ochrany obojživelníků prováděny mimo hlavní období rozmnožování vodních živočichů, tj. mimo měsíce březen až květen.
3. Výkopový a stavební materiál nebude ukládán na břehy ani do potoční nivy toku.
4. Zařízení staveniště bude řešeno tak, aby nedošlo k nadměrnému záboru okolních pozemků. Pozemky dotčené stavbou budou po ukončení zásahu uvedeny do přírodě blízkého stavu tak, aby nebyla narušena funkce dotčených významných krajinných prvků.

Odůvodnění

MěÚ Kralovice, odbor životního prostředí, jako příslušný správní orgán k řešení záležitostí ve smyslu ustanovení § 4 odst. 2 „zákona“ obdržel žádost o vydání souhlasného závazného stanoviska k zásahu do významného krajinného prvku, který spočívá ve vybudování dvou průtočných tůň na Sedleckém potoce, realizovaných v rámci schváleného plánu SZ KpÚ Bílov.

Předmětný zásah byl proto posuzován ve smyslu ustanovení tohoto paragrafu, v zájmu zajištění ekologické stability území byly správním orgánem stanoveny podmínky, za kterých lze zásah realizovat, tak aby docházelo k co nejmenšímu narušení přírodního prostředí a biotopu vodních živočichů. Navrhovanou stavbou dojde k optimalizaci vodního režimu, ke zvýšení retence vody v krajině, tůň bude mít zároveň estetický dopad na vzhled zájmového území.

V případě kácení dřevin rostoucích mimo les bude kácení projednáno s příslušným orgánem ochrany přírody tj. s Obecním úřadem Bílov. S tímto orgánem ochrany přírody bude také projednána případná náhradní výsadba. Kácení dřevin bude provedeno v mimo hnízdicí období a v období vegetačního klidu, kterým se rozumí období přirozeného útlumu fyziologických a ekologických funkcí dřevin. Upozorňujeme, že k případnému kácení dřevin rostoucích mimo les nad 80 cm měřeno ve 130 cm nad zemí a nejedná-li se o ovocné stromy je podle §8 odst.6) zákona o ochraně přírody ke kácení dřevin pro účely stavebního záměru povolovaného v územním řízení, v územním řízení s posouzením vlivů na životní prostředí, ve společném územním a stavebním řízení nebo společném územním a stavebním řízení s posouzením vlivů na životní prostředí nezbytné požádat o závazné stanovisko orgánu ochrany přírody. Toto závazné stanovisko vydává orgán ochrany přírody příslušný k povolení kácení dřevin, tzn. Obec Bílov. Povolení ke kácení dřevin, včetně uložení přiměřené náhradní výsadby, je-li v závazném stanovisku orgánu ochrany přírody stanovena, vydává stavební úřad a je součástí výrokové části rozhodnutí v územním řízení, v územním řízení s posouzením vlivů na životní prostředí, ve společném územním a stavebním řízení nebo společném územním a stavebním řízení s posouzením vlivů na životní prostředí.

Toto závazné stanovisko nenahrazuje výjimku z ochranných podmínek zvláště chráněných druhů rostlin a živočichů podle § 56 zákona o ochraně přírody a krajiny. V případě výskytu zvláště chráněných druhů rostlin a živočichů ve smyslu ustanovení § 50 odst. 3. zákona je k vydání stanoviska dle § 77a odst. 5 písm. d) zákona příslušným orgánem ochrany přírody Krajský úřad Plzeňského kraje, odbor životního prostředí.

Toto závazné stanovisko MěÚ Kralovice, je vydáno dle § 149 odst. 1 správního řádu výhradně pro účely správního řízení stavebního úřadu, není samostatným rozhodnutím a nelze se, proti němu odvolat. Obsah závazného stanoviska lze napadnout pouze odvoláním proti rozhodnutí, které bylo na jeho základě vydáno příslušným správním orgánem.

(vyřizuje Iva Koudelová, tel. 373 300 253, koudelova.iva@kralovice.cz).

Z hlediska ochrany zemědělského půdního fondu nemáme námitek, k odnětí půdy ze zemědělského půdního fondu je třeba souhlasu ve smyslu § 9 odst. 1 „zákona“ č. 334/92 Sb. o ochraně zemědělského půdního fondu v posledním znění. Žádost o souhlas s odnětím půdy ze ZPF musí obsahovat náležitosti uvedené v § 9 odst. 6 téhož zákona.

V případě dočasného záboru půdy po dobu kratší než jeden rok, včetně uvedení zemědělské půdy do původního stavu je dle § 9 odst. 3 písm. d) zákona č. 334/92 Sb., o ochraně zemědělského půdního fondu

v posledním znění nezbytné učinit nejméně 15 dní předem písemné oznámení orgánu ochrany zemědělského půdního fondu tj. MěÚ Kralovice, OŽP zahájení nezemědělského využívání zemědělské půdy.
(vyřizuje Iva Koudelová, tel. 373 300 253, koudelova.iva@kralovice.cz).

Závazné stanovisko z hlediska odpadového hospodářství

Městský úřad Kralovice odbor životního prostředí, ve smyslu ustanovení § 10 a 11 správního řádu jako věcně a místně příslušný správní orgán v oblasti odpadového hospodářství a na základě § 136 odst. 1 správního řádu v souvislosti s § 79 zákona č. 185/2001 Sb., o odpadech a o změně některých dalších zákonů, ve znění pozdějších předpisů, (dále jen „zákon o odpadech“), ve věci stavebního povolení dle projektu:

„Stavba tůní T1 a T2, k.ú. Bílov v Čechách“

vydává podle § 149 odst. 1 zákona č. 500/2004 Sb., správní řád, ve znění pozdějších předpisů (dále jen „správní řád“) a podle ustanovení § 79 odst. 4 zákona o odpadech k umístění stavby, ke změně využití území, k povolení stavby a k řízením podle zvláštního právního předpisu toto

souhlasné závazné stanovisko s podmínkami:

pro pozemky p. č. 1689, 1744, 2044 v k. ú. Bílov v Čechách, obec Bílov, kraj Plzeňský, v rámci stavby „**Stavba tůní T1 a T2, k.ú. Bílov v Čechách**“, konkrétně se jedná o vybudování tůní T1 a T2 v k.ú. Bílov v Čechách a dle předložené projektové dokumentace, kterou zpracoval Ing. Milan Jícha, autorizovaný inženýr pro vodohospodářské stavby ČKAIT 0200455, v říjnu 2019, řeší vybudování 2 průtočných tůní na vodním toku - bezejmenný tok (Sedlecký potok) IDVT 10258033 na parc. č. 1689, 1744, 2044 v k. ú. Bílov v Čechách, obec Bílov, kraj Plzeňský. Stavebníkem je: Státní pozemkový úřad, Krajský pozemkový úřad pro Plzeňský kraj, Pobočka Plzeň, Nerudova 35, 301 00 Plzeň, IČ: 70889953. Účelem bude zvyšování retenční schopnosti území, ochrana území před velkými vodami, krajinnotvorný prvek.

Závazné stanovisko se vydává za těchto podmínek:

- 1) Investor (stavebník) zabezpečí využití nebo odstranění všech nevyužitých odpadů, které v rámci akce vzniknou, a to tak, že veškeré nevyužité odpady předá oprávněné osobě.
- 2) Před předáním odpadů oprávněné osobě budou odpady soustředěny utříděně podle jednotlivých druhů a kategorií a zabezpečeny před znehodnocením, odcizením nebo únikem.
- 3) Po dokončení realizace stavby bude na požádání předložena průběžná evidence všech odpadů vzniklých při realizaci záměru a doklady o způsobech jejich dalšího využití, popř. zneškodnění. **Čestné prohlášení není dokladem** a nenahrazuje průběžnou evidenci odpadů a doklady o způsobu nakládání s odpady vzniklými při realizaci záměru.
- 4) Pokud bude při stavební činnosti vznikat výkopová zemina, tak není odpadem, jestliže splňuje podmínky uvedené v § 2 odst. 3 zákona o odpadech, kde je uvedeno, že se zákon nevztahuje na nakládání s nekontaminovanou zeminou a jiným přírodním materiálem vytěženým během stavební činnosti, pokud je zajištěno, že materiál bude použit ve svém přirozeném stavu pro účely stavby na místě, na kterém byl vytěžen. Jestliže nebude případná výkopová zemina takto použita, je nutné řídit se § 12 vyhlášky č. 294/2005 Sb., o podmínkách ukládání odpadů na skládky a jejich využívání na povrch terénu.
- 5) Odpady, vzniklé při stavebních činnostech, je nutné třídit podle druhu a kategorie, které stanovuje vyhláška č. 93/2016 Sb., katalog odpadů
- 6) V případě, že bude vytěžený sediment ukládán na ostatní plochu, je nutno postupovat dle vyhlášky 294/2005 Sb., o podmínkách ukládání odpadů na skládky a jejich využívání na povrch terénu a změně vyhlášky, č. 383/2001 Sb., o podrobnostech nakládání s odpady. K aplikaci na povrch terénu je třeba splnit přílohu 10, tabulka 10.1 a 10.2, vyhlášky MŽP č. 294/2005 Sb.

Odůvodnění

Městskému úřadu Kralovice, odboru životního prostředí, byla dne 26.11.2019 předložena projektová dokumentace, se žádostí o vydání vyjádření ke stavbě „**Stavba tůní T1 a T2, k.ú. Bílov v Čechách**“, na pozemcích p. č. 1689, 1744, 2044 v k. ú. Bílov v Čechách, obec Bílov, kraj Plzeňský, konkrétně se jedná o vybudování tůní T1 a T2 v k.ú. Bílov v Čechách a dle předložené projektové dokumentace, kterou zpracoval Ing. Milan Jícha, autorizovaný inženýr pro vodohospodářské stavby ČKAIT 0200455, v říjnu 2019, řeší vybudování 2 průtočných tůní na vodním toku - bezejmenný tok (Sedlecký potok) IDVT 10258033 na parc. č. 1689, 1744, 2044 v k. ú. Bílov v Čechách, obec Bílov, kraj Plzeňský. Stavebníkem je: Státní pozemkový úřad, Krajský pozemkový úřad pro Plzeňský kraj, Pobočka Plzeň, Nerudova 35, 301 00 Plzeň, IČ: 70889953.

Předmětem dokumentace pro stavební řízení je vybudování tůní T1 a T2 v k.ú. Bílov v Čechách. Účelem bude zvyšování retenční schopnosti území, ochrana území před velkými vodami, krajinnotvorný prvek. Nezbytnou součástí projektové dokumentace jsou písemné podklady o předpokládaném množství, druzích a způsobech nakládání s odpady, vzniklých v průběhu dané stavby, na základě kterých je možné vydat toto závazné stanovisko a jsou definovány v podmínkách výroku tohoto závazného stanoviska.

Poučení

Toto závazné stanovisko je úkon činěný správním orgánem na základě zákona o odpadech, který není samostatným rozhodnutím ve správním řízení, a jehož obsah je závazný pro výrokovou část navazujícího rozhodnutí dle stavebního zákona a nezbytným podkladem pro další řízení v předmětné věci. Odvolání proti obsahu závazného stanoviska je přípustné až v navazujícím územním a stavebním řízení nebo ve společném územním a stavebním řízení.

(vyřizuje Petra Sýkorová, tel. 373 300 254, e-mail: sykorova.petra@kralovice.cz)

Z hlediska vodního hospodářství:

VYJÁDRĚNÍ

Městský úřad Kralovice, odbor životního prostředí, jako vodoprávní úřad příslušný podle ustanovení § 104 odst. 2 písm. c) a ustanovení § 106 odst. 1 zákona č. 254/2001 Sb., o vodách a o změně některých zákonů (vodní zákon), ve znění pozdějších předpisů (dále jen „vodní zákon“), jako speciální stavební úřad podle ustanovení § 15 odst. 1 písm. d) zákona č. 183/2006 Sb., o územním plánování a stavebním řádu (stavební zákon), ve znění pozdějších předpisů (dále jen „stavební zákon“) a místně příslušný podle ustanovení § 11 zákona č. 500/2004 Sb., správní řád, ve znění pozdějších předpisů (dále jen „správní řád“), stavebníkovi

Státní pozemkový úřad, Krajský pozemkový úřad pro Plzeňský kraj, Nerudova 35, 301 00 Plzeň, IČ: 70889953

(dále jen „stavebník“)

v souladu s ustanovením § 18 vodního zákona

vyjádření

ve věci stavebního záměru – 2 průtočné tůně dle dokumentace „**Stavba tůní T1 a T2, k.ú. Bílov v Čechách**“ na pozemku p. č. 1689, 1744, 2044 v k. ú. Bílov v Čechách, obec Bílov, kraj Plzeňský, vodní tok – bezejmenný tok (Sedlecký potok) IDVT 10258033, vodní útvar BER_620 Kralovický potok od pramene po ústí do toku Střela, č.h.p. 1-11-02-0780-0-00,

vodoprávní úřad proti uvedenému stavebnímu záměru **nemá námitek, za splnění těchto podmínek:**

1. **Stavební povolení k uvedenému záměru** bude vydávat Městský úřad Kralovice, odbor životního prostředí.
2. S žádostí o stavební povolení bude podána i žádost o **povolení k nakládání s povrchovými vodami** – k jejich vzdouvání, popřípadě akumulaci.
3. S **výše uvedenými žádostmi bude doloženo:**
 - a) Vyjádření správce vodního toku a stanovisko správce povodí - Povodí Vltavy, státní podnik, závod Berounka.
 - b) Vyjádření vlastníků veřejné dopravní a technické infrastruktury (inženýrských sítí) ke stavebnímu povolení.

Odůvodnění

Předložená projektová dokumentace, kterou zpracoval Ing. Milan Jícha, autorizovaný inženýr pro vodohospodářské stavby ČKAIT 0200455, v říjnu 2019, řeší vybudování 2 průtočných tůní na vodním toku – bezejmenný tok (Sedlecký potok) IDVT 10258033 na parc. č. 1689, 1744, 2044 v k. ú. Bílov v Čechách, obec Bílov, kraj Plzeňský.

Účelem bude zvyšování retenční schopnosti území, ochrana území před velkými vodami, krajinnotvorný prvek.

Hráze tůní budou do výšky do 0,60 m, šířky v koruně 4,0 m. Návodní líc bude zpevněn rovinaninou z lomového kamene do kamenné patky. U tůní jsou navrženy bezpečnostní přelivy ve dně 8,80 m. Délka odtokového koryta z tůně T2 do T1 bude v délce 65,0 m a z tůně T1 do stávajícího koryta bude v délce 60,0 m.

Vodoprávní úřad posoudil záměr hlediska vlivu na vodní útvary a shledal záměr možným, protože lze předpokládat, že záměrem nedojde ke zhoršení stavu či potenciálu vodního útvaru a že nebude znemožněno

dosažení dobrého stavu či potenciálu vodního útvaru. Záměr se nachází ve vodním útvaru povrchových vod *BER_620 Kralovický potok od pramene po ústí do toku Střela*, vodní útvar povrchových vod je hodnocen:

Ekologický stav/potenciál útvaru povrchových vod: střední stav

Chemický stav útvaru povrchových vod: dobrý

(vyřizuje Petra Machová, tel. 373 300 256, e-mail: machova.petra@kralovice.cz)

Z hlediska ochrany ovzduší bez připomínek. Během stavebních prací je třeba činit opatření k zamezení zvýšené prašnosti – např. úklid pracovních ploch, minimalizovat pojezdy po nezpevněných plochách stavby, optimalizovat výběr strojní techniky, využívat účelové komunikace, při řezání a podobných činnostech používat stroje se zkrápěním a další obdobná opatření.

(vyřizuje Petr Pikeš, tel. 373 300 255, e-mail: pikes.petr@kralovice.cz)

Z hlediska odboru životního prostředí nemáme k uvedené akci další připomínky.

MěÚ Kralovice, odbor regionálního rozvoje a územního plánu, Manětínská 493, 331 41 Kralovice, ze dne 16.12.2019 pod č.j.: ORR/22011/2019, vyřizuje Jana Hamerníková

Závazné stanovisko orgánu územního plánování

V ý r o k:

Městský úřad Kralovice, odbor regionálního rozvoje a územního plánu, jako orgán územního plánování příslušný podle § 6 odst. 1 písm. e) zákona č.183/2006 Sb., o územním plánování a stavebním řádu, ve znění zákona č. 225/2017 Sb., dále jen („stavební zákon“), přezkoumal podle § 96b odst. 3 stavebního zákona z hlediska souladu s politikou územního rozvoje, s územně plánovací dokumentací a z hlediska uplatňování cílů a úkolů územního plánování záměr

„stavba tůň T1 a T2, na pozemcích p.č.1689, 1744, 2044, k.ú. Bílov v Čechách“

ZÁVĚRY POSOUZENÍ

Záměr je přípustný bez podmínek

PLATNOST ZÁVAZNÉHO STANOVISKA

Závazné stanovisko platí 2 roky ode dne vydání.

O d ů v o d n ě n í:

Odbor regionálního rozvoje a územního plánu byl odborem výstavby MěÚ Kralovice dne 26. 11. 2019, č.j. OV/23895/19 Zim sp. zn. OV/3869/2019- Zim, požádán o vydání závazného stanoviska k záměru označenému jako stavba tůň T1 a T2, na pozemcích p.č.1689, 1744, 2044, k.ú. Bílov v Čechách.

K žádosti o vydání závazného stanoviska byly doloženy tyto podklady:

-Projektová dokumentace - STAVBA TŮNÍ T1 A T2, K.Ú. BÍLOV V ČECHÁCH, vypracovaná zodpovědným projektantem Ing. Milanem Jichou, ČKAIT: 0200455, v období 10/2019.

Podklady pro vydání závazného stanoviska:

Při vydání závazného stanoviska vycházel odbor regionálního rozvoje a územního plánu jako orgán územního plánování z následujících podkladů předložených stavebním úřadem:

-výše uvedená projektová dokumentace.

Kromě podkladů předložených žadatelem vycházel odbor regionálního rozvoje a územního plánu jako orgán územního plánování z:

-Politiky územního rozvoje České republiky, ve znění aktualizace č. 2 a 3 Politiky územního rozvoje ČR, schválené dne 02. 09 2019 (dále jen „PÚR“)

- Zásad územního rozvoje Plzeňského kraje ve znění aktualizace č. 4 Zásad územního rozvoje Plzeňského kraje vydané dne 02. 09. 2019 (dále jen „ZÚR“)
- Územního plánu Bílov, který nabyl účinnosti 17. 12. 2011 (dále jen „ÚP“ Bílov)

Přezkoumání záměru:

Odbor regionálního rozvoje a územního plánu jako orgán územního plánování přezkoumal záměr podle § 96b odst. 3 stavebního zákona, zda je přípustný z hlediska souladu s politikou územního rozvoje a územně plánovací dokumentací a z hlediska uplatňování cílů a úkolů územního plánování, či nikoliv.

Orgán územního plánování přezkoumal soulad záměru s politikou územního rozvoje: Platná politika územního rozvoje ČR záměr v jejím dotčeném územní neřeší, záměr se věcí řešených s Politikou územního rozvoje ČR nedotýká.

Záměr je v souladu s PÚR.

Při přezkoumání souladu předloženého záměru se ZÚR bylo přezkoumáno, zda záměr není v rozporu s prioritami územního plánování stanovenými v kapitole 2. ZÚR, přičemž orgán územního plánování neshledal rozpor. Dále bylo přezkoumáno, zda předložený záměr není v rozporu, či nekoliduje se záměry obsaženými v ZÚR – navržené koridory staveb dopravní a technické infrastruktury, navržené stavby protipovodňové ochrany, prvky územního systému ekologické stability na regionální a nadregionální úrovni, přičemž bylo konstatováno, že nikoliv.

Záměr je v souladu se ZÚR.

Orgán územního plánování přezkoumal soulad záměru s ÚP:

Pozemky p.č. 1689, 1744, 2044, k.ú. Bílov v Čechách jsou vyznačeny územním plánem na ploše změn s funkčním využitím W – plochy vodní a vodohospodářské. Pozemky nejsou součástí zastavěného území obce.

Záměr je v souladu s ÚP.

Orgán územního plánování posoudil soulad navrhovaného záměru s cíli a úkoly územního plánování stanovenými v § 18 a 19 stavebního zákona. Kromě souladu s územně plánovací dokumentací je nutné posoudit také soulad s cíli a úkoly územního plánování. Z hlediska naplňování relevantních cílů a úkolů územního plánování podle ustanovení § 18 odst. 1 a 4.

Tůňe nejsou stabilní biotopy. Pokud se přirozenými procesy nebo lidskými zásahy neobnovují, proměňují se a postupně zanikají zazemněním. Dříve zkulturnění krajiny vedlo k celkovému odvodnění krajiny. Mokřiny a tůňe všeho druhu byly z valné části zlikvidovány. Vodní toky byly napřímeny a zkanalizovány. Budováním tůň tak nahrazujeme přirozený proces jejich vzniku a navracíme krajině zaniklé prvky, navíc těmito zásahy napomáháme zadržování vody v krajině. Z uvedených důvodů neshledává orgán územního plánování rozpor s předloženým záměrem.

Poučení o opravném prostředku:

Proti tomuto závaznému stanovisku nelze v souladu s ustanovením § 149 odst. 1 zákona č. 500/2004 Sb., správní řád ve znění pozdějších předpisů podat samostatné odvolání, neboť tento úkon není samostatným rozhodnutím. Pokud toto závazné stanovisko znemožňuje vyhovět výše uvedené žádosti, příslušný stavební úřad v souladu s ustanovením § 149 odst. 3 správního řádu nebude provádět další dokazování a žádost zamítne. Až proti rozhodnutí příslušného stavebního úřadu je možné podat odvolání, které umožní, aby bylo v souladu s ustanovením § 149 odst. 4 správního řádu toto závazné stanovisko přezkoumáno.

MěÚ Kralovice, odbor výstavby – silniční správní úřad a speciální stavební úřad, Markova 2, 331 41 Kralovice, ze dne 25.11.2019 pod č.j.: OV/24248/19 Tisj, vyřizuje Jiří Tišer.

STANOVISKO

Městský úřad Kralovice, odbor výstavby, jako silniční správní úřad příslušný podle § 40 odst. 4 písm. a) zákona č. 13/1997 Sb., o pozemních komunikacích, ve znění pozdějších předpisů (dále jen "zákon o pozemních komunikacích") a speciální stavební úřad příslušný podle § 16 odst. 1 zákona o pozemních komunikacích, a § 15 odst. 1 písm. c) zákona č. 183/2006 Sb., o územním plánování a stavebním řádu

(stavební zákon), ve znění pozdějších předpisů (dále jen "stavební zákon"), po posouzení žádosti, kterou dne 25.11.2019 podal

Městský úřad Kralovice, odbor výstavby, IČO 00257966, Markova tř. č.p. 2, 331 41 Kralovice,

(dále jen "žadatel"), ve věci:

žádost o koordinované stanovisko – Stavba tůní T1 a T2, k.ú. Bílov v Čechách

(dále jen „záměr“) vydává podle ustanovení § 155 a § 136 zákona č. 500/2004 Sb., správní řád, ve znění pozdějších předpisů toto stanovisko:

nemá námitek

k návrhu záměru dle předložené PD (vyhotovil ing. Milan Jícha, projektová činnost ve stavebnictví, Opavská 50, 312 00 Plzeň, číslo zakázky: 313/2019, datováno 10/2018). Záměr bude realizován na pozemcích parc.č. 1689, 1744 a 2044 v k.ú. Bílov v Čechách, přičemž tyto pozemky nejsou pozemními komunikacemi. Proto příslušný silniční správní úřad nebude vydávat povolení zvláštního užívání pozemní komunikace ani s tím související povolení uzavírky nebo stanovení přechodné úpravy silničního provozu.

Správní orgán dále sděluje, že je místně příslušným silničním správním úřadem v rámci dané stavby, a to ve věcech silnic II. a III. třídy a veřejně přístupných účelových komunikací a speciálním stavebním úřadem ve věcech silnic II. a III. třídy, místních komunikací a veřejně přístupných účelových komunikací.

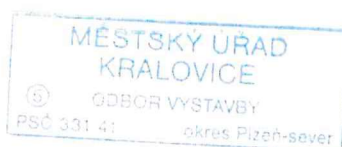
Poučení

Toto souhrnné vyjádření se stanovisky Městského úřadu Kralovice, je vydáno dle § 136 správního řádu výhradně pro účely správního řízení, není samotným rozhodnutím a nelze se proti němu odvolat. Obsah stanoviska lze napadnout pouze odvoláním proti rozhodnutí, které bylo na jeho základě vydáno příslušným správním orgánem.

Městský úřad Kralovice, odbor výstavby, jako obecný stavební úřad sděluje, že místně příslušným úřadem pro vydání územního rozhodnutí. V případě společného územního a stavebního řízení je místně příslušný Městský úřad Kralovice, odbor životního prostředí.

otisk úředního
razítka

RNDr. Jiří Tišer
vedoucí odboru výstavby



Příloha:

Stavební dokumentace – zasláno na OŽP

Obdrží:

Milan Jícha, Opavská č.p. 1501/50, Doubravka, 312 00 Plzeň 12

Městský úřad Kralovice, odbor životního prostředí, Markova tř. č.p. 2, 331 41 Kralovice



POVODÍ VLTAVY

Povodí Vltavy, státní podnik
závod Berounka
Denisovo nábřeží 14
301 00 Plzeň

TEL.: 377 307 111
FAX: 377 237 361

BANKOVNÍ SPOJENÍ:
KOMERČNÍ BANKA, a.s. PLZEŇ - MĚSTO
č.ú.: 7004311/0100

Ing. Milan Jícha
Opavská 50
312 00 Plzeň

VÁŠ DOPIS ZNAČKY/ ZE DNE
21.11.2019

NAŠE ZNAČKA
PVL-77846/2019/340/Pa
PVL-20616/2019/SP

VYŘIZUJE/ LINKA
Pavlovová/363
Ing.Holý/363, Vokáčová/346

DATUM

2019-12-20

Stavba tůní T1 a T2, k.ú. Bílov v Čechách

k.ú. Bílov v Čechách, okres Plzeň - sever, kraj Plzeňský, č.h.p.: 1-11-02-0780-0-00, HGR č. 6230

VÚ podzemních vod: 62300 Krystalinikum, paleozoikum a proterozoikum v povodí Berounky

VÚ povrchových vod: BER_0620 Kralovický potok od pramene po ústí do toku Střela

I. STANOVISKO správce povodí a II. VYJÁDRĚNÍ účastníka řízení

Dopisem ze dne 21.11.2019 jste nám předložili ke stanovisku správce povodí projektovou dokumentaci pro sloučení územní a stavební řízení „**Stavba tůní T1 a T2, k.ú. Bílov v Čechách**“ č.zak. 313/2019, kterou jste vypracoval v 10/2019. Investorem stavby je Státní pozemkový úřad, KPÚ pro Plzeňský kraj, Pobočka Plzeň, Nerudova 35, Plzeň.

Předmětem projektové dokumentace je stavba tůní T1 a T2 v rámci komplexních pozemkových úprav, které jsou situovány v trase koryta Sedleckého potoka IDVT 10258033, který je ve správě Povodí Vltavy, státní podnik. K pozemku, který je korytem toku nemá Povodí Vltavy, státní podnik právo hospodařit.

Základní charakteristiky stavby:

Tůň 1 – plocha hladiny 1860 m², plocha zátopy při H_{max.} – 1370 m², provozní objem – 1010 m³, retenční objem – 580 m³, max.objem – 1590 m³, průměrná hloubka – 0,83 m, kóta provozní hladiny – 535,40 m n.m., kóta maximální hladiny – 535,80 m n.m., kóta koruny hráze – 535,90 m n.m., kóta bezpečnostního přelivu – 535,45 m n.m., kapacita bezpečnostního přelivu – Q₂₀=3,35 m³/s, zaručený průtok Q₃₅₅=0,4 l/s, šířka koruny hráze – 4 m, délka hráze – 53,5 m, doba plnění při Q = 0,4 l/s – 29 dní.

Tůň 2 – plocha hladiny 1560 m², plocha zátopy při H_{max.} – 1770 m², provozní objem – 1250 m³, retenční objem – 680 m³, max.objem – 1930 m³, průměrná hloubka – 0,80 m, kóta provozní hladiny – 536,20 m n.m., kóta maximální hladiny – 535,80 m n.m., kóta koruny hráze – 536,70 m n.m., kóta bezpečnostního přelivu – 536,25 m n.m., kapacita bezpečnostního přelivu – Q₂₀=3,35 m³/s, zaručený průtok Q₃₅₅=0,4 l/s, šířka koruny hráze – 4 m, délka hráze – 57 m, doba plnění při Q = 0,4 l/s – 36 dní.

Převedení sanační průtoku Q₃₅₅=0,4 l/s bude zajištěno po celou dobu stavby.

Charakteristika opatření: zvyšování retenční schopnosti území, ochrana území před velkými vodami, krajínotvorný prvek, rekreační funkce, zlepšení kvality vody s dočištěním.



Povodí Vltavy, státní podnik - zápis v obchodním rejstříku: Městský soud v Praze, oddíl A, vložka 43594

Obchodní firma: Povodí Vltavy, státní podnik
Sídlo: Holečkova 3178/8, Smíchov, 150 00 Praha 5

IČO 70889953
DIČ CZ0889953

Souhlasíme s uvedeným záměrem „**Stavba tůní T1 a T2, k.ú. Bílov v Čechách**“ za předpokladu splnění této podmínky:

Stavbou budovanou v rámci akce „Stavba tůní T1 a T2, k. ú. Bílov v Čechách“ dojde k trvalému dotčení stavby vodního díla – úpravy toku inv. č. DVT-00004573 ve vlastnictví ČR, s právem hospodařit pro Povodí Vltavy, státní podnik na části pozemku p. č. 2044 v k. ú. Bílov v Čechách, tento pozemek je ve vlastnictví budoucího vlastníka obou tůní. Pro realizaci stavby je nezbytné, aby žadatel (vlastník budovaných staveb) získal před vydáním stavebního povolení nebo jiného povolení v rámci stavebního řízení, k dotčené části výše citované stavby VD ve vlastnictví ČR potřebná oprávnění k jejich užívání (bude uzavřena příslušná majetkoprávní smlouva). Za tímto účelem předloží žadatel v dostatečném předstihu žádost s přesnou specifikací rušené části výše citovaného vodního díla – úpravy toku ve vlastnictví ČR s právem hospodařit pro PVL výše citovanou stavbou budovanou v rámci akce „Stavba tůní T1 a T2, k. ú. Bílov v Čechách“.

Příloha

PD



Povodí Vltavy

Ing. Eva Růžšafná
vedoucí provozního střediska 4

Kopie

PS 7 – Ing. Holý

PS 1 – p.Vokáčová

Číslo jednací: 2019 / 000646 / 1

(2019 / 000646 / 1)

Vaše žádost: 2019/07/15413

Ze dne: 15.7.2019

Vyřizuje: Suková Dana

Telefon: +420 315 701 666

Email: Sukova@mero.cz

Vážený pan

Ing. Milan Jícha

Opavská 50

312 00 Plzeň

Kralupy nad Vltavou, 5.9.2019

Vyjádření k akci

Stavba tůní T1 a T2, v k.ú. Bílov v Čechách - územní řízení, stavební řízení.

Na základě Vaší žádosti ze dne 15.7.2019, zn. 2019/07/15413, Vám, jako majitel ropovodu zasíláme stanovisko k výše uvedené akci.

Sdělujeme Vám, že v uvedené oblasti se nachází naše zařízení:
DOK (dálkový optický kabel), Ropovod DN 700

Zájmová oblast výše uvedené akce zasahuje ochranné pásmo ropovodu MERO ČR, a.s., které je vymezeno svislými plochami vedenými ve vodorovné vzdálenosti 300 m po obou stranách od osy potrubí.

Pro všechny stavby a činnosti v ochranném pásmu podzemních potrubí pro pohonné látky a ropu a jejich provozního příslušenství platí omezení daná zákonem č. 189/1999 Sb., ČSN 650204 (Dálkovody hořlavých kapalin) a ČSN EN 14161. Zákon č. 189/1999 Sb. potvrzuje ochranná pásma vzniklá podle nař. VI. č. 29/1959 Sb. včetně oprávnění, která k nim vznikla.

S realizací tůní T1 a T2 v k. ú. Bílov v Čechách, za dodržení níže uvedených podmínek, souhlasíme.

Přesto je nutné upozornit, že vzhledem ke vzdálenosti resp. blízkosti tůní od ropovodu, v případě havárie a úniku média, je nutné počítat s tím, že dojde pravděpodobně velmi rychle k zasažení tůní.

Koordinátorem všech akcí v ochranném pásmu ropovodu je vedoucí odd. provozu linií p. Novák, tel.: 315 739 208, 733 145 612.

Povolení pro vstup do ochranného pásma ropovodu a jeho tech. zařízení vydá náš zaměstnanec, p. Šlosar tel.: 602 613 621, 315 739 290 nebo p. Urban tel.: 606 739 319, na základě potvrz. zápisu o proškolení pracovníků provádějící firmy z Technických podmínek na www.mero.cz/dokumenty-ke-stazeni.

Před realizací akce si stavebník objedná vytyčení našich zařízení u pověřeného geodeta MERO ČR, a.s. - Geodézie - Topos a.s., Pulická 357, 518 01 Dobruška - tel.: 494 623 801 nebo 494 623 655.

Pojíždění po trase ropovodu je zakázáno.

Přejezd je možný pouze v místě křížení za podmínky, že bude ropovod ochráněn např. panely, které budou umístěny v místě křížení s přesahem 3 m na obě strany.

Průběh našeho zařízení Vám zasíláme - orientačně vyznačen na mapovém listu.

Po ukončení všech prací a před podáním žádosti o zahájení kolaudace nebo před zahájením faktického užívání stavby v ochranném pásmu ropovodu a jeho přidružených zařízeních, je stavebník povinen předat zakres skutečného provedení stavby s geodetickým zaměřením v elektronické podobě ve formátu DGN spolu s technickou zprávou ověřenou ÚOZI a seznamem souřadnic ve formátu TXT MERO ČR, a.s. - pí Sukové na e-mail sukova@mero.cz.

MERO ČR, a. s.

Veltruská 748, 278 01 Kralupy nad Vltavou, Česká republika

Tel.: +420 315 701 111 Fax: +420 315 720 110 E-mail: info@mero.cz www.mero.cz

IČ: 601 93 468 DIČ: CZ 601 93 468 Zapsaná v obchodním rejstříku u Městského soudu v Praze, oddíl B, vložka 2334.

Držitel certifikátu ISO 9001, ISO 14001, ČSN ISO/IEC 27001, OHSAS 18001

Současně Vám oznamujeme, že telekomunikační síť nyní vlastní UPC Česká republika, a.s., Závišova 5, Praha 4. Telefon: (+420) 261 107 111. Proto Vám doporučujeme obrátit se i na tohoto provozovatele podzemních sítí, který má dle našich znalostí svá zařízení i mimo trasy našich dálkovodů.

Platnost tohoto Vyjádření je 2 roky ode dne vydání.

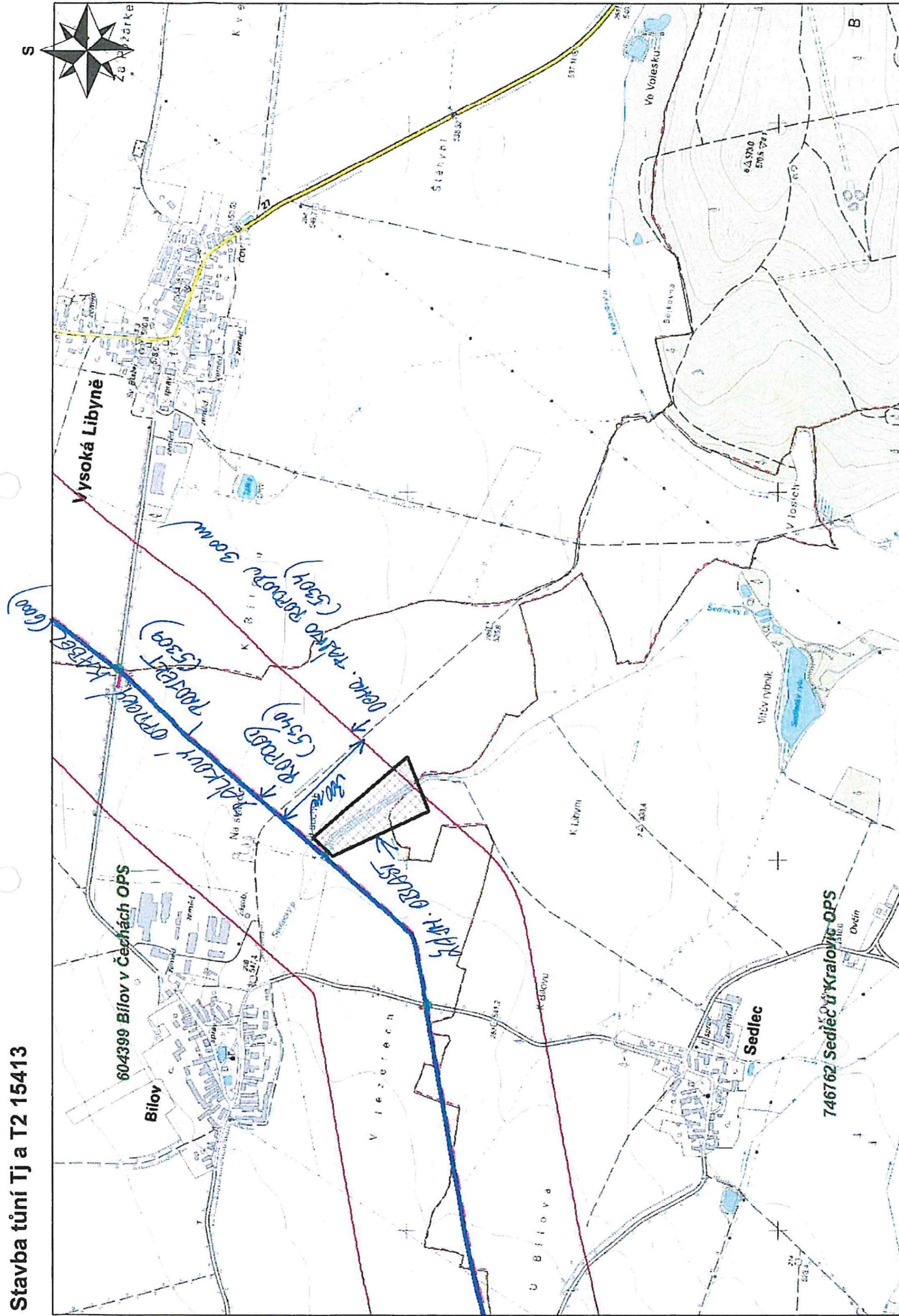
S pozdravem

Ing. Milan Hořák
provozně-technický ředitel

Kopie:

UPC , Závišova 5, Praha 4
p. Salač Miroslav
p. Vít Novák

MERO ČR, a. s.
Veltruská 748 2
278 01 Kralupy nad Vltavou
zapsaná v obchodním rejstříku, vedeným
Městským soudem v Praze, sp. značka B. 2334





UPC Česká republika, s.r.o.

zastoupena společností

InfoTel, spol. s r.o.

Závišova 5, 140 00 Praha 4, Česká republika

Novolišeňská 2678/18, 628 00 Brno-Líšeň

IČ: 00562262

IČ: 46981071

T +420 261 107 111 F +420 261 107 100

T +420 544 422 111 F +420 544 422 155

Ing. Milan Jícha
POd Všemi svatými 415/4
301 00 Plzeň

**VOYJÁDŘENÍ O EXISTENCI VEDENÍ VEŘEJNÉ KOMUNIKAČNÍ SÍTĚ (VVKŠ)
A VŠEOBECNÉ PODMÍNKY OCHRANY VEDENÍ VEŘEJNÉ KOMUNIKAČNÍ SÍTĚ
SPOLEČNOSTI UPC Česká republika, s.r.o.**

vydané podle § 101 zákona č. 127/2005 Sb., o elektronických komunikacích a o změně některých souvisejících zákonů (zákon o elektronických komunikacích), v znění pozdějších předpisů a § 161 zákona 183/2006 Sb., o územním plánování a stavebním řádu (stavební zákon).

Číslo žádosti: **E013597/19**
Název akce/stavby: **Stravba tůní T1 a T2, v k.ú. Bílov v Čechách**
Vyřizuje: **Drahoš Anatolij / +420 724 608 031**
Naše značka: **A1911/2019**
Datum: **18.09.2019**
Umístěno:
Katastrální území: **k.ú. Bílov v Čechách (604399), k.ú. Sedlec u Kralovic (746762)**
Číslo parcely: **dle přílohy**
Důvod vydání vyjádření: **Stavební řízení**
Popis důvodu žádosti:
Žádost o souhlas se zjednodušeným územním řízením: **Ne**
Žádost o souhlas s veřejnoprávní smlouvou: **Ne**

Společnost InfoTel, spol. s r.o. (dále jen *InfoTel*) zplnomocněna od 1.3.2017 k zastupování společnosti UPC Česká republika, s.r.o. (dále jen *UPC*) jako vlastníka sítě elektronických komunikací ve správních, stavebně – správních, povolovacích a jiných řízeních na základě Vaší žádosti o vyjádření o existenci sítě po určení a vyznačení zájmového území – předložení projektové dokumentace a na základě stanovení důvodu pro vydání vyjádření vydává **následující vyjádření:**

ve staveništi předmětné stavby se nachází vedení veřejné komunikační sítě a jeho ochranné pásmo

společnosti UPC, jejíž existence a poloha je zakreslena v příloze tohoto vyjádření. Ochranné pásmo VVKŠ je v souladu s ustanovením § 102 zákona č. 127/2005 Sb., o elektronických komunikacích a o změně některých souvisejících zákonů stanoveno rozsahem 1,5 m po stranách krajní hrany vedení VVKŠ (dále jen *Ochranné pásmo*).

Podzemní VVKŠ jsou uloženy v pískovém loži volně v zemní rýze, kryty cihlou, folií nebo zákrytovou deskou nebo v chráničkách PE, optické kabely v chráničkách HDPE.

Nadzemní VVKŠ jsou vedeny:

(1) Vyjádření je platné pouze v rámci předmětné stavby a pro důvod vydání vyjádření stanovený žadatelem v žádosti.

Společnost UPC souhlasí s umístěním a realizací stavby s tím, že stavebník nebo jím pověřená třetí osoba dodrží níže uvedené podmínky včetně Všeobecných podmínek ochrany VVKS společnosti UPC, které jsou součástí tohoto vyjádření.

Vyjádření pozbývá platnosti uplynutím doby platnosti, změnou rozsahu zájmového území i změnou důvodu vydání vyjádření uvedeného v žádosti nebo nesplněním povinnosti stavebníka dle bodu 2 tohoto vyjádření, to vše v závislosti na tom, která ze skutečností rozhodná pro pozbytí platnosti tohoto vyjádření nastane nejdříve. **Platnost vyjádření je 1 rok od data vydání.**

(2) Stavebník, nebo jím pověřená třetí osoba, je **povinen bez zbytečného odkladu vyzvat společnost InfoTel ke stanovení konkrétních podmínek ochrany VVKS, případně k přeložení VVKS poté, kdy zjistil, že jeho záměr, pro který podal shora označenou žádost, je v kolizi se VVKS a nebo zasahuje do Ochranného pásma VVKS** a v rámci realizace záměru bude nutná manipulace, úprava či přeložení VVKS. **Výzva ke stanovení konkrétních podmínek ochrany VVKS případně přeložení musí být podána nejpozději však před počátkem zpracování projektové dokumentace stavby, která koliduje se VVKS a nebo zasahuje do Ochranného pásma VVKS, požádat společnost UPC o stanovení konkrétních podmínek ochrany VVKS nebo případně podmínek k přeložení VVKS, a to prostřednictvím pověřené osoby společnosti InfoTel – p. Anatolij Drahoš, tel.: 724 608 031, e-mail: anatolij_drahos@infotel.cz (dále jen POS).**

(3) Stavebník, který vyvolal překládku VVKS je dle ustanovení § 104 odst. 16 zákona č.127/2005 Sb., o elektronických komunikacích a o změně některých souvisejících zákonů povinen uhradit společnosti UPC veškeré náklady související s vyvolanou překládkou dotčeného VVKS, a to na úrovni stávajícího technického řešení. Překládku rozvodu UPC zařadí stavebník do projektové dokumentace a rozpočtu své stavby.

(4) **Pro účely přeložení VVKS dle bodu (3) tohoto vyjádření je stavebník povinen uzavřít se společností UPC „Dohodu o provedení vynucené překládky podzemního vedení sítě elektronických komunikací“ a „Smlouvu o budoucí smlouvě o zřízení věcného břemene“ v dostatečném časovém předstihu před zahájením stavby (nejlépe před zahájením stavebně správního řízení na příslušném stavebním úřadě).**

(5) Bez ohledu na všechny shora v tomto vyjádření uvedené skutečnosti je stavebník, nebo jím pověřená třetí osoba povinen řídit se Všeobecnými podmínkami ochrany VVKS společnosti UPC, které jsou nedílnou součástí tohoto vyjádření.

Toto vyjádření je pouze podklad pro projekční činnost. Pro potřeby územního a stavebního řízení je nutno podat žádost o vyjádření doloženou projektovou dokumentací stavby.

V případě jakýkoliv dotazů k poloze VVKS a její dokumentaci lze kontaktovat taktéž výše uvedenou pověřenou osobu společnosti InfoTel.

Vyjádření platí i za síť zaniklé společnosti Sloane Park Property Trust, a.s. Tato firma byla ke dni 1.7.2011 sloučena do UPC Česká republika, s.r.o.

Přílohami vyjádření jsou:

- Všeobecné podmínky ochrany VVKS společnosti UPC
- Situační výkres (obsahuje zákres VVKS v zájmovém/dotčeném území vyznačeném žadatelem)
- Informace o podmínkách/možnostech napojení
- Informace o firmě, která provádí vytýčení oproti objednavce

Vyjádření vydala společnost InfoTel dne: 24.09.2019



Anatolij Drahoš

Všeobecné podmínky ochrany VVKS společnosti UPC

I. Obecná ustanovení

1. Stavebník, nebo jím pověřená třetí osoba, je povinen při provádění jakýchkoliv činností, zejména stavebních nebo jiných prací, při odstraňování havárií a projektování staveb, řídit se platnými právními předpisy, technickými a odbornými normami, správnou praxí v oboru stavebnictví a technologickými postupy a učinit veškerá opatření nezbytná k tomu, aby nedošlo k poškození nebo ohrožení VVKS ve vlastnictví společnosti UPC a je výslovně srozuměn s tím, že VVKS jsou zajišťovány ve veřejném zájmu a jsou chráněny právními předpisy.
2. Při jakékoliv činnosti v blízkosti vedení VVKS je stavebník, nebo jím pověřená třetí osoba, povinen respektovat ochranné pásmo VVKS tak, aby nedošlo k poškození nebo zamezení přístupu k VVKS. Při křížení nebo souběhu činností s VVKS je povinen řídit se platnými právními předpisy, technickými a odbornými normami, správnou praxí v oboru stavebnictví a technologickými postupy. Při jakékoliv činnosti ve vzdálenosti menší než 1,5 m od krajního vedení vyznačené trasy podzemního VVKS (dále jen PVVKS) se musí pracovat s nejvyšší opatrností a jen s ručním nářadím bez použití mechanizace.
3. Pro případ porušení kterékoliv z povinností stavebníka, nebo jím pověřené třetí osoby, založené Všeobecnými podmínkami ochrany VVKS společnosti UPC je stavebník, nebo jím pověřená třetí osoba, odpovědný za veškeré náklady a škody, které společnosti UPC vzniknou porušením jeho povinností.
4. V případě, že budou zemní práce zahájeny po uplynutí doby platnosti příslušného vyjádření, musí být takto neplatné vyjádření aktualizováno. Je třeba požádat o vydání nového vyjádření, které bude podkladem pro následné vytýčení nebo určení polohy VVKS.

II. Součinnost stavebníka při činnostech v blízkosti VVKS

1. Započetí činnosti je stavebník, nebo jím pověřená třetí osoba, povinen oznámit POS (pověřená osoba společnosti InfoTel, spol. s r.o.) a to v dostatečném časovém předstihu (alespoň 10 pracovních dní před zahájením stavebních prací). Oznámení musí obsahovat číslo vyjádření, k němuž se vztahují tyto podmínky.
2. Před započatím zemních prací či jakékoliv jiné činnosti je stavebník, nebo jím pověřená třetí osoba, povinen zajistit vyznačení tras PVVKS na terénu dle polohopisné dokumentace. S vyznačenou trasou PVVKS prokazatelně seznámí všechny osoby, které budou činnosti provádět.
3. Při provádění zemních prací v blízkosti PVVKS je stavebník, nebo jím pověřená třetí osoba, povinen postupovat tak, aby nedošlo ke změně hloubky uložení nebo prostorového uspořádání PVVKS. Odkryté PVVKS je stavebník, nebo jím pověřená třetí osoba, povinen zabezpečit proti prověšení, poškození a odcizení.
4. Při zjištění rozporu mezi vytýčením/údaji o poloze PVVKS a skutečností či při jejím narušení stavebník zastaví pracovní činnost a neprodleně informuje POS, tím není dotčena trestní či hmotná odpovědnost stavebníka za způsobené škody. V pracích lze pokračovat až po projednání a schválení dalšího postupu.
5. Při provádění zemních prací, u kterých nastane odkrytí PVVKS, je povinen stavebník, nebo jím pověřená třetí osoba před zakrytím PVVKS vyzvat POS ke kontrole. Zához je oprávněn provést až poté, kdy prokazatelně obdržel souhlas POS. Pracovníci stavebníka provádějící zemní práce zhutní zeminu pod VVKS a to uloží před záhozem do pískového lože, vedení bude mechanicky chráněno (cihla, zákrytové desky, další zához proveden tříděnou zeminou), cca 30cm pod definitivním povrchem bude umístěna výstražná folie oranžové barvy.
6. Stavebník, nebo jím pověřená třetí osoba, není oprávněn manipulovat s kryty kabelových komor a vstupovat do kabelových komor bez souhlasu společnosti UPC.
7. Stavebník, nebo jím pověřená třetí osoba, není oprávněn trasu PVVKS mimo vozovku přejíždět vozidly nebo Stavební mechanizací, a to až do doby, než PVVKS řádně zabezpečí proti mechanickému poškození. Stavebník, nebo jím pověřená třetí osoba, je povinen projednat s POS způsob mechanické ochrany trasy PVVKS.
8. Stavebník, nebo jím pověřená třetí osoba, není oprávněn na trase PVVKS (včetně ochranného pásma) jakkoliv měnit nivělitu terénu, vysazovat trvalé porosty ani měnit rozsah chodníků, parkovišť, komunikací, zpevněných ploch, apod.

9. Stavebník, nebo jím pověřená třetí osoba, není oprávněn užívat, přemísťovat a odstraňovat technologické, ochranné a pomocné prvky VVKS.

10. Stavebník, nebo jím pověřená třetí osoba, není oprávněn bez předchozího projednání s POS jakkoliv manipulovat s případně odkrytými prvky VVKS, zejména s ochrannou skříní optických spojek, optickými spojkami, technologickými rezervami či jakýmkoliv jiným zařízením VVKS.

11. Stavebník, nebo jím pověřená třetí osoba, je povinen každé poškození i krádež VVKS neprodleně od okamžiku zjištění takové skutečnosti, oznámit POS.

12. Stavebník nebo jím pověřená třetí osoba, je povinen manipulační a skladové plochy zřizovat v takové vzdálenosti od NVVKS (nadzemního vedení veřejné komunikační sítě), aby činnosti na/v manipulačních a skladových plochách nemohly být vykonávány ve vzdálenost menší než 1m od NVVKS.

13. Při přepravě nebo manipulaci vysokého nákladu nebo mechanizace pod trasou NVVKS je stavebník, nebo jím pověřená třetí osoba, povinen respektovat výšku vedení nad zemí, případně potřebnou změnu výšky vedení projednat s POS.

III. Práce v budovách a odstraňování budov

1. Stavebník, nebo jím pověřená třetí osoba, je povinen před zahájením jakýchkoliv prací v budovách, kterými by mohl ohrozit stávající VVKS, prokazatelně kontaktovat POS a zajistit u společnosti UPC bezpečné odpojení VVKS.

2. Při provádění činností v budovách je stavebník, nebo jím pověřená třetí osoba, povinen v souladu s právními předpisy, technickými a odbornými normami, správnou praxí v oboru stavebnictví a technologickými postupy provést mimo jiné průzkum vnějších i vnitřních vedení VVKS na omítce i pod ní.

IV. Součinnost stavebníka při přípravě stavby

1. Pokud by činností stavebníka, nebo jím pověřené třetí osoby, k níž je třeba povolení správního orgánu dle zvláštního právního předpisu, mohlo dojít k ohrožení či omezení VVKS, je stavebník, nebo jím pověřená třetí osoba, povinen kontaktovat POS a předložit zakreslení VVKS do příslušné dokumentace stavby (projektové, realizační, koordinační atp.).

2. V případě, že pro činnosti stavebníka, nebo jím pověřené třetí osoby, není třeba povolení správního orgánu dle zvláštního právního předpisu, je stavebník, nebo jím pověřená třetí osoba, povinen předložit zakreslení trasy VVKS i s příslušnými kótami do zjednodušené dokumentace (katastrální mapa, plánec), ze které bude zcela patrná míra dotčení VVKS.

3. Pokud by navrhované stavby (produktovody, energovody aj.) svými ochrannými pásmy zasahovaly do prostoru stávajících tras a zařízení VVKS, či do jejich ochranných pásem, je stavebník, nebo jím pověřená třetí osoba, povinen realizovat taková opatření, aby mohla být prováděna údržba a opravy VVKS, a to i za použití mechanizace, otevřeného plamene a podobných technologií.

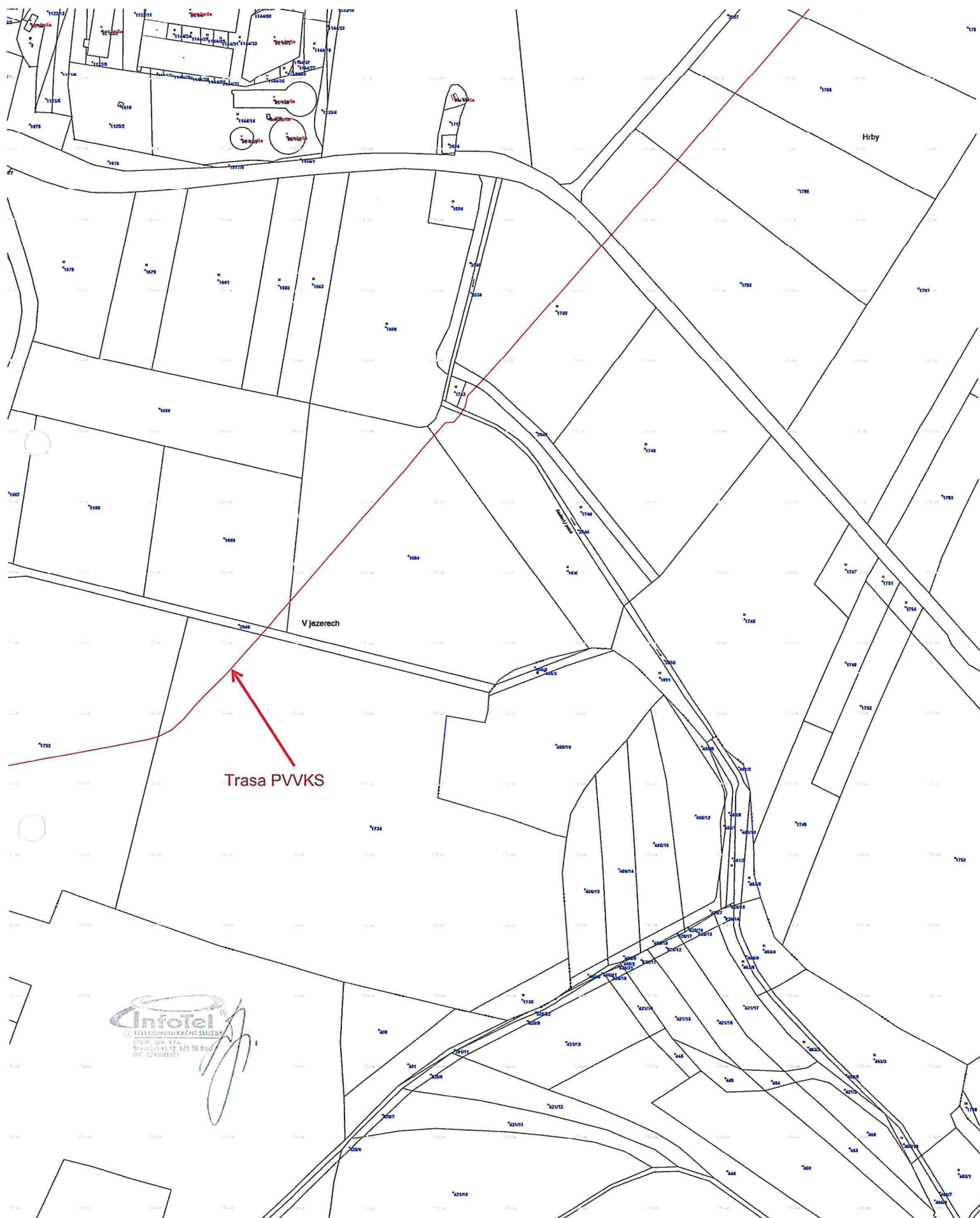
Vydáno spol. UPC Česká republika, s.r.o. dne: 24.09.2019

Možnosti a způsob připojení objektu ke službám UPC

Společnost InfoTel Vám poskytuje na základě plné moci za vlastníka technické infrastruktury společnosti UPC, dle ustanovení §161 odst. 1 zákona č. 183/2006 Sb., o územním plánování a stavebním řádu (dále jen stavební zákon) současně s vydáním vyjádření následující informace o podmínkách včasného napojení stavby (budovy) k SEK, u níž je zájem o služby elektronických komunikací společnosti UPC.

Pro urychlení a usnadnění napojení Vaší budovy k SEK a následnému zprovoznění požadovaných služeb společnosti UPC, kontaktujte, prosím, technické oddělení společnosti UPC nebo POS, kteří budou koordinátorem napojení budovy k SEK. Podmínkou napojení budovy na SEK je splnění technických, ekonomických a správních podmínek napojení v dané lokalitě. Kontaktním pracovníkem pro řešení napojení Vaší Budovy k SEK je příslušné pracoviště:

<http://www.upc.cz/o-upc/dokumentace/>





Milan Jícha
Milan Jícha
Pod Všemi svatými 415/4
30100 Plzeň

Dne: 19.06.2019
Vaše č.j.:
Sp.zn: 8357/19
Vyřizuje: Bednářová Zuzana

Věc: Stavba tůní T1 a T2, v k.ú. Bílov v Čechách - Stavební řízení

K Vaší výše uvedené žádosti sdělujeme, že v k.ú. Bílov v Čechách, Sedlec u Kralovic se v místě, které bylo vymezeno ve Vaší žádosti, nenachází podzemní dálkové zařízení ani nadzemní objekty, jejichž vlastníkem či provozovatelem je společnost ČEPRO, a.s., a místo není dotčeno ani jinými našimi zájmy.

Současně Vám sdělujeme, že kompletní informace o územích dotčených inženýrskými sítěmi lze získat na místně a věcně příslušných úřadech územního plánování, kterým společnost ČEPRO, a.s., jako vlastník a provozovatel sítě technické infrastruktury, předává a pravidelně aktualizuje v souladu s ustanoveními § 27 a 28 zákona číslo 183/2006 Sb., o územním plánování a stavebním řádu, v aktuálním znění, veškeré informace o poloze svých zařízení.

Platnost tohoto vyjádření je 12 měsíců ode dne jeho vyhotovení. Vyjádření se vztahuje pouze pro účel, pro který bylo vydáno.

S pozdravem

ČEPRO, a.s.

Žuzana Bednářová
oddělení evidence a správy nemovitostí



Zájmové území:

POLYGON((-814210.16 -1040778.36,-813887.56 -1040681.33,-813422.02 -1041347.21,-814035.66
-1041558.54,-814210.16 -1040778.36))

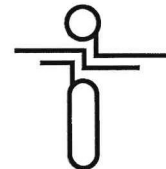


ČEPRO, a. s.
Dělnická 213/12,
Holešovice
170 00 Praha 7
Česká republika

Tel.: +420 221 968 111
Fax: +420 221 968 300
E-mail:
ceproas@ceproas.cz
<http://www.ceproas.cz>

Zapsáno v Obchodním rejstříku
vedeném Městským soudem v
Praze, oddíl B, vložka 2341.

IČ: 60193531
DIČ: CZ60193531



Ing. Milan Jícha
Opavská 1501/50
31200 Plzeň

naše značka
5001939828

vyřizuje
Jaroslav Kápička

datum
03.06.2019

Věc:

Stavba tůní T1 a T2, v k.ú. Bílov v Čechách

K.ú. - p.č.: Bílov v Čechách, Sedlec u Kralovic

Stavebník: Státní pozemkový úřad, Husinecká 1024/11a, 13000 Praha

Účel stanoviska: Informace o výskytu sítí (formát PDF)

GasNet, s.r.o., jako provozovatel distribuční soustavy (PDS) a technické infrastruktury, zastoupený GridServices, s.r.o., vydává toto stanovisko:

V zájmovém území vyznačeném v příloze tohoto stanoviska, nejsou umístěna žádná provozovaná plynárenská zařízení a plynovodní přípojky ve vlastnictví nebo správě GasNet, s.r.o.. Mohou se zde nacházet plynárenská zařízení jiných vlastníků či správců, případně i dlouhodobě nefunkční/neprovozovaná plynárenská zařízení bez dostupných informací o jejich poloze a vlastnictví.

V rozsahu území vyznačeného v příloze souhlasíme s povolením stavby dle zákona 183/2006 Sb. ve znění pozdějších předpisů např. s vydáním územního rozhodnutí, zjednodušeným územním řízením, vydáním územního souhlasu, uzavřením veřejnoprávní smlouvy, ohlášením, stavebním povolením, veřejnoprávní smlouvou o provedení stavby nebo oznámením stavebního záměru s certifikátem autorizovaného inspektora.

V případě uzavření veřejnoprávní smlouvy nebude GasNet, s.r.o. ani GridServices, s.r.o., jako zmocněnec GasNet, s.r.o., účastníkem územního ani stavebního řízení a nebudou uvedeni ve třetích osobách veřejnoprávní smlouvy.

Platí pouze pro území vyznačené v příloze tohoto stanoviska a to 24 měsíců ode dne jeho vydání.

Stanovisko bylo vygenerováno na základě vaší žádosti automaticky.

V případě dotčení pozemku v majetku společnosti GasNet, s.r.o. je třeba dále projednat smluvní vztah k tomuto pozemku.

Kontakt na projednání naleznete na adrese www.gasnet.cz/cs/kontaktni-system/, činnost "Smluvní vztahy - pozemky a budovy plynárenských zařízení", případně na NONSTOP zákaznické lince 800 11 33 55.

GridServices, s.r.o.

Plynárenská 499/1

Zábrdovice

602 00 Brno

T +420532221111

F +420545578571

E info@gridservices.cz

I www.gridservices.cz

IČ: 27935311

DIČ: CZ27935311

Zapsán do obchodního rejstříku:

Krajský soud v Brně

oddíl C, vložka 57165

26.07.2007

Bankovní spojení:
Československá obchodní banka,
a.s.

Číslo účtu: 17837923

Kód banky: 0300

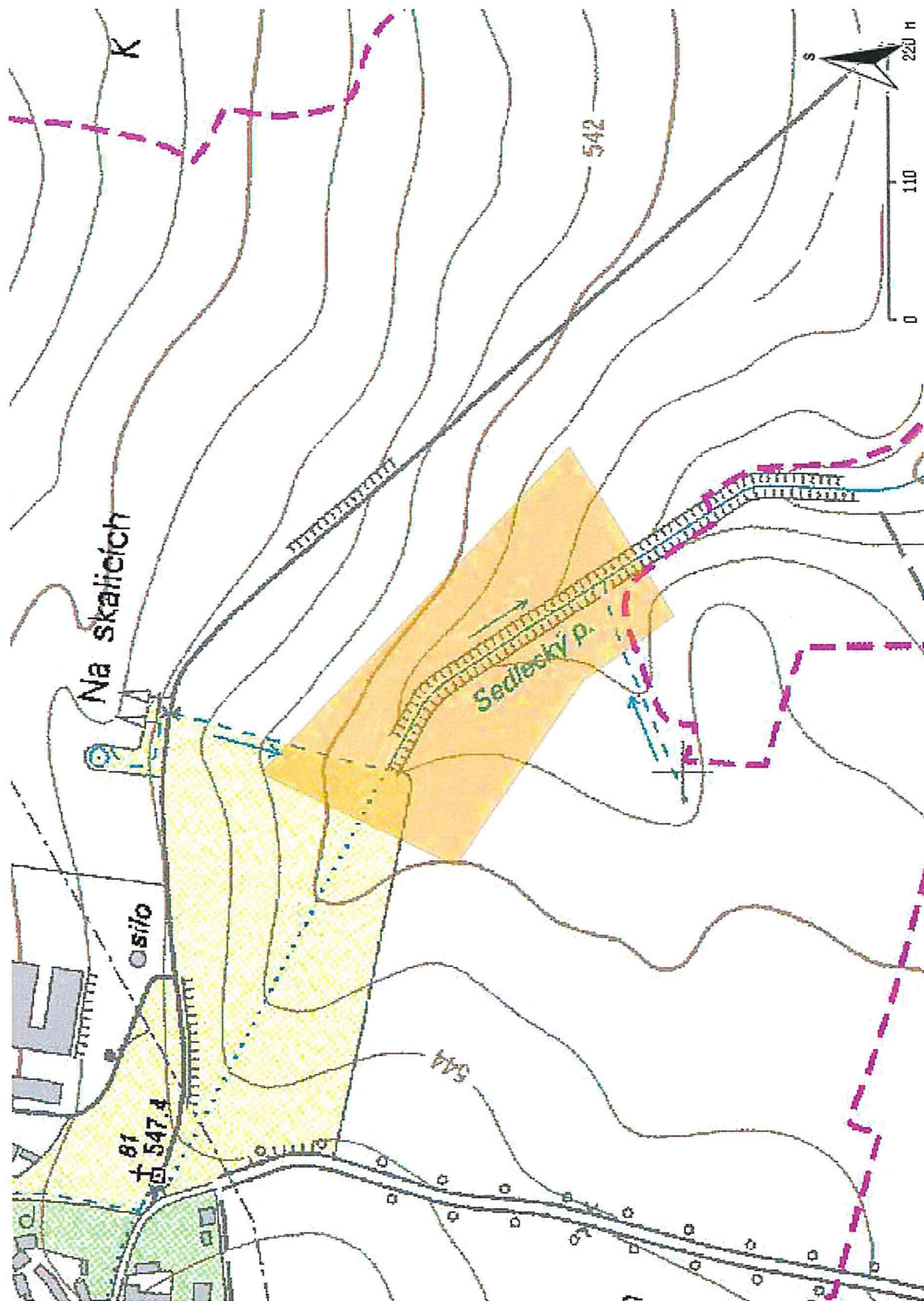
Za správnost a úplnost dokumentace předložené s žádostí včetně jejího souladu s platnými předpisy plně zodpovídá její zpracovatel. Stanovisko nenahrazuje případná další stanoviska k jiným částem stavby.

V případě další korespondence nebo jednání (např. změna stavby) uvádějte naši značku - 5001939828 a datum tohoto stanoviska. Kontakty jsou k dispozici na www.gridservices.cz nebo NONSTOP zákaznická linka 800 11 33 55.

GasNet, s.r.o.
zastoupená společností GridServices, s.r.o., IČ 279 35 311
Jaroslav Kápička
Vedoucí zpracování externích požadavků
Odbor zpracování externích požadavků

Přílohy: Orientační zákres plynárenského zařízení

Provozovatel DS: GasNet, s.r.o.; Stavebník: Státní pozemkový úřad, Husinecká 1024/11a, 13000 Praha. K.ú.: Břlov v Čechách, Sedlec u Kralovic.



Legenda:

	linie plynovodu
	NTL
	STL
	VTL
	WTL
	nefunkční
	plánovaná stavba před realizací
	ve výstavbě, neuvedeno do provozu
	regulační stanice
	ochranné zařízení
	kabel
	elektropřípojka
	kabel protikoroziční ochrany
	anodové uzemnění
	stanice katodové ochrany
	pásmo vlivu anodového uzemnění SKAO

**VYJÁDŘENÍ O EXISTENCI SÍTĚ ELEKTRONICKÝCH KOMUNIKACÍ
společnosti Česká telekomunikační infrastruktura a.s.
(„Vyjádření“)**

**A VŠEOBECNÉ PODMÍNKY OCHRANY SÍTĚ ELEKTRONICKÝCH KOMUNIKACÍ
společnosti Česká telekomunikační infrastruktura a.s.
(„Všeobecné podmínky ochrany SEK“)**

toto Vyjádření a Všeobecné podmínky ochrany SEK je vydané dle ustanovení § 101 zákona č. 127/2005 Sb., o elektronických komunikacích a o změně některých souvisejících zákonů, v účinném znění („**Zákon o elektronických komunikacích**“), a dle ustanovení § 161 zákona č. 183/2006 Sb., o územním plánování a stavebním řádu, v účinném znění („**Stavební zákon**“), a dle příslušných ustanovení zákona č. 89/2012 Sb., občanského zákoníku, v účinném znění („**Občanský zákoník**“)

Číslo jednací: 650665/19

Číslo žádosti: 0119 479 414 („Žádost“)

Název akce („Stavba“)	Stavba tůní T1 a T2 v k.ú. Bílov v Čechách	
Důvod vydání Vyjádření („Důvod vyjádření“)	Informace o poloze sítě	
Žadatel	Ing. Milan Jícha	
Stavebník	Státní pozemkový úřad, Husinecká 1024/11a, Praha, 13000	
Zájmové území	Okres	Plzeň-sever
	Obec	Bílov
	Kat. území / č. parcely	Bílov v Čechách
Platnost Vyjádření	31. 5. 2021 („Den konce platnosti Vyjádření“)	

Žadatel Žádostí určil a vyznačil Zájmové území, jakož i určil Důvod Vyjádření.

Na základě určení a vyznačení Zájmového území Žadatelem a na základě určení Důvodu Vyjádření vydává společnost Česká telekomunikační infrastruktura a.s. následující Vyjádření:

Nedojde ke střetu se sítí elektronických komunikací (dále jen „SEK“) společnosti **Česká telekomunikační infrastruktura a.s.**

- (I) Na Žadatelem určeném a vyznačeném Zájmovém území se nevyskytuje SEK společnosti Česká telekomunikační infrastruktura a.s.
- (II) Stavebník nebo jím pověřená třetí osoba je povinen řídit se Všeobecnými podmínkami ochrany SEK, které jsou nedílnou součástí Vyjádření; a
- (III) Stavebník a/nebo Žadatel není oprávněn užít toto Vyjádření k podání jakékoliv žádosti o vydání jakéhokoliv správního rozhodnutí či jiného rozhodnutí majícího obdobný charakter.

Vyjádření je platné pouze pro Zájmové území určené a vyznačené Žadatelem, jakož i pro Důvod Vyjádření stanovený a určený Žadatelem v Žádosti.

Číslo jednací: 650665/19

Číslo žádosti: 0119 479 414

Vyjádření pozbývá platnosti i) dnem, kdy je Žadatelem a/nebo Stavebníkem použito k podání žádosti o vydání jakéhokoliv správního rozhodnutí či jiného rozhodnutí majícího obdobný charakter a/nebo dnem zahájení jakéhokoliv správního rozhodnutí či jiného rozhodnutí majícího obdobný charakter, ve kterém bylo Vyjádření použito, ii) uplynutím doby platnosti v tomto Vyjádření uvedeného, iii) změnou rozsahu Zájmového území či změnou Důvodu Vyjádření uvedeného v Žádosti a/nebo iv) porušením Všeobecných podmínek ochrany SEK, to vše v závislosti na tom, která ze skutečností rozhodná pro pozbytí platnosti Vyjádření nastane nejdříve.

Společnost Česká telekomunikační infrastruktura a.s. vydáním tohoto Vyjádření poskytla Žadateli pro Žadatelem určené a vyznačené Zájmové území veškeré informace o SEK dostupné společnosti Česká telekomunikační infrastruktura a.s. ke dni podání Žádosti.

Ze strany společnosti Česká telekomunikační infrastruktura a.s. může v některých případech docházet ke zpracování Vašich osobních údajů. Ke zpracování Vašich osobních údajů dochází vždy v souladu s platnými právními předpisy. Konkrétní zásady a podmínky zpracování osobních údajů společností Česká telekomunikační infrastruktura a.s. jsou dostupné na stránce <https://www.cetin.cz/zasady-ochrany-osobnich-udaju>.

V případě dotazů k Vyjádření kontaktujte prosím asistenční linku 238 461 111.

Přílohami Vyjádření jsou:

- *Všeobecné podmínky ochrany SEK*
- *Situační výkres (obsahuje Zájmové území určené a vyznačené Žadatelem a výřezy účelové mapy SEK)*

Vyjádření vydala společnost **Česká telekomunikační infrastruktura a.s.** dne: 31. 5. 2019.

Česká telekomunikační infrastruktura a.s.

Olšanská 2681/6

130 00 Praha 3

DIČ: CZ04084063

96

VŠEOBECNÉ PODMÍNKY OCHRANY SÍTĚ ELEKTRONICKÝCH KOMUNIKACÍ společnosti Česká telekomunikační infrastruktura a.s.

1. PLATNOST VŠEOBECNÝCH PODMÍNEK

- i) Tyto Všeobecné podmínky ochrany sítě elektronických komunikací (dále jen „VPOSEK“) tvoří součást Vyjádření (jak je tento pojem definován níže v článku 2 VPOSEK).
- ii) V případě rozporu mezi Vyjádřením a těmito VPOSEK mají přednost ustanovení Vyjádření, pokud není těmito VPOSEK stanoveno jinak.

2. DEFINICE

Níže uvedené termíny, jsou-li použity v těchto VPOSEK a uvozeny velkým písmenem, mají následující význam, není-li těmito VPOSEK a/nebo Příslušnými požadavky stanoveno výslovně jinak:

„**CETIN**“ znamená Česká telekomunikační infrastruktura a.s. se sídlem Olšanská 2681/6, Praha 3 PSČ 130 00, IČO: 04084063, zapsaná v obchodním rejstříku vedeném Městským soudem v Praze pod spz. B 20623;

„**Občanský zákoník**“ znamená zákon č. 89/2012 Sb., občanský zákoník, v účinném znění;

„**POS**“ je zaměstnanec společnosti CETIN, pověřený ochranou sítě, Ladislav Moule, tel.: 702 128 053, e-mail: ladislav.moule@cetin.cz;

„**Den**“ je kalendářní den;

„**Příslušné požadavky**“ znamená jakýkoli a každý příslušný právní předpis, vč. technických norem, nebo normativní právní akt veřejné správy či samosprávy, nebo jakékoli rozhodnutí, povolení, souhlas nebo licenci, včetně podmínek, které s ním souvisí;

„**SEK**“ je síť elektronických komunikací ve vlastnictví CETIN;

„**Stavba**“ je stavba a/nebo činnosti ve vztahu, k níž bylo vydáno Vyjádření, a je prováděna Stavebníkem a/nebo Žadatelem v souladu s Příslušnými požadavky, povolená příslušným správním rozhodnutím vydaným dle Stavebního zákona;

„**Situační výkres**“ je výkres, který je přílohou Vyjádření a obsahuje Zájmové území určené a vyznačené Žadatelem v Žádosti a výřezy účelové mapy SEK;

„**Stavebník**“ je osoba takto označená ve Vyjádření;

„**Vyjádření**“ je vyjádření o existenci sítě elektronických komunikací vydané společností CETIN dne 31. 5. 2019 pod č.j. 650665/19;

„**Zájmové území**“ je území označené Žadatelem a/nebo Stavebníkem v Žádosti;

„**Stavební zákon**“ je zákon č. 183/2006 Sb., o územním plánování a stavebním řádu, v účinném znění;

„**Zákon o elektronických komunikacích**“ je zákon č. 127/2005 Sb., o elektronických komunikacích a o změně některých souvisejících zákonů, v účinném znění;

„**Žadatel**“ je osoba takto označená ve Vyjádření.

„**Žádost**“ je žádost, kterou Žadatel a/nebo Stavebník požádal CETIN o vydání Vyjádření.

3. PLATNOST A ÚČINNOST VPOSEK

Tyto VPOSEK jsou platné a účinné dnem odeslání Vyjádření na i) adresu elektronické pošty Stavebníka a/nebo Žadatele uvedenou v Žádosti nebo ii) adresu pro doručení prostřednictvím poštovní přepravy uvedenou Stavebníkem a/nebo Žadatelem v Žádosti.

4. OBECNÁ PRÁVA A POVINNOSTI STAVEBNÍKA A/NEBO ŽADATELE

- i) Stavebník, Žadatel je výslovně srozuměn s tím, že SEK je veřejně prospěšným zařízením, byla zřízena ve veřejném zájmu a je chráněna Příslušnými požadavky.

- ii) Stavebník, Žadatel nebo jím pověřená třetí osoba, je povinen při provádění Stavby nebo jiných prací, při odstraňování havárií a projektování staveb, řídit se Příslušnými požadavky, správnou praxí v oboru stavebnictví a technologickými postupy a je povinen učinit veškerá nezbytná opatření vyžadovaná Příslušnými požadavky k ochraně SEK před poškozením. Povinnosti dle tohoto odstavce má Stavebník rovněž ve vztahu k SEK, které se nachází mimo Zájmové území.
- iii) Při zjištění jakéhokoliv rozporu mezi údaji v Situačním výkresu, který je přílohou Vyjádření a skutečným stavem, je Stavebník a/nebo Žadatel povinen bez zbytečného odkladu, nejpozději Den následující po zjištění takové skutečnosti, zjištěný rozpor oznámit POS.
- iv) Případné dodatečné požadavky na úpravu a přeložení SEK zajistí společnost CETIN v souladu s ustanovením § 104 odst. 17 Zákona o elektronických komunikacích.
- v) Stavebník, Žadatel nebo jím pověřená třetí osoba, je povinen každé poškození či krádež SEK bezodkladně, nejpozději Den následující po zjištění takové skutečnosti, oznámit takovou skutečnost dohledovému centru společnosti CETIN na telefonní číslo +420 238 464 190.
- vi) Bude-li Stavebník, Žadatel nebo jím pověřená třetí osoba na společnosti CETIN požadovat, aby se jako účastník správního řízení, pro jehož účely bylo toto Vyjádření vydáno, vzdala práva na odvolání proti rozhodnutí vydanému ve správním řízení, je oprávněn kontaktovat POS.

5. ROZHODNÉ PRÁVO

Vyjádření a VPOSEK se řídí českým právem, zejména Občanským zákoníkem, Zákonem o elektronických komunikacích a Stavebním zákonem. Veškeré spory z Vyjádření či VPOSEK vyplývající budou s konečnou platností řešeny u příslušného soudu České republiky.

6. PÍSEMNÝ STYK

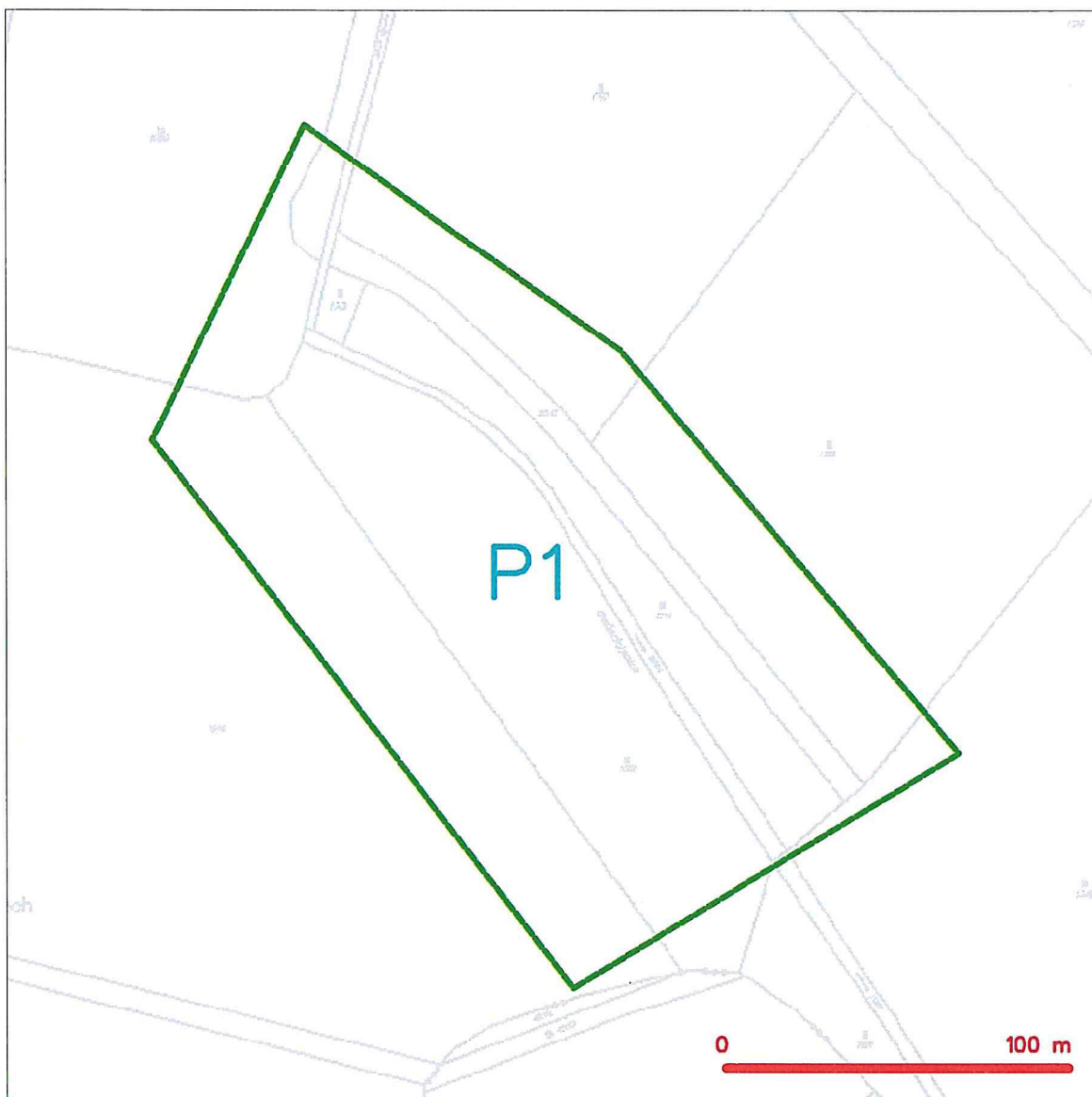
Písemným stykem či pojmem „písemně“ se pro účely Vyjádření a VPOSEK rozumí předání zpráv jedním z těchto způsobů:

- v listinné podobě;
- e-mailovou zprávou s uznávaným elektronickým podpisem dle zák. č. 297/2016 Sb., o službách vytvářejících důvěru pro elektronické transakce, v účinném znění; a/nebo e-mailovou zprávou zaslou na adresu POS.

7. ZÁVĚREČNÁ USTANOVENÍ

- i) Stavebník, Žadatel nebo jím pověřená třetí osoba je počínaje dnem převzetí Vyjádření povinen užít informace a data uvedená ve Vyjádření pouze a výhradně k účelu, pro který mu byla tato poskytnuta. Stavebník, Žadatel nebo jím pověřená třetí osoba není oprávněn informace a data rozmnožovat, rozšiřovat, pronajímat, půjčovat či jinak umožnit jejich užívání třetí osobou bez předchozího písemného souhlasu společnosti CETIN.
- ii) Pro případ porušení kterékoliv z povinností Stavebníka, Žadatele nebo jím pověřené třetí osoby, založené Vyjádřením /nebo těmito VPOSEK je Stavebník, Žadatel či jím pověřená třetí osoba odpovědný za veškeré náklady a škody, které společnosti CETIN vzniknou porušením povinností Stavebníka, Žadatele nebo jím pověřené třetí osoby.

SITUAČNÍ VÝKRES - ZÁJMOVÉ ÚZEMÍ



LEGENDA

- hranice zájmového území k vyjádření
- NN přípojka, území s NN přípojkou CETIN
- zaměřený průběh metalického kabelu
- zaměřený průběh optického kabelu, HDPE trubky nebo souběh optického a metalického kabelu
- nezaměřený průběh metalického kabelu
- nadzemní síť cizí
- nezaměřený průběh optického kabelu, HDPE trubky nebo souběh optického a metalického kabelu
- radiové síť, ochranné pásmo radiové sítě
- nadzemní síť
- neprůhledná síť
- podzemní síť cizí
- síť s NN
- kolektor, kabelovod

Česká telekomunikační infrastruktura a.s.
Olšanská 2681/6
130 00 Praha 3
DIČ: CZ04084063

96



ŽADATEL
Milan Jícha

NAŠE ZNAČKA
0201019049

VYŘIZUJE / LINKA

VYŘÍZENO DNE
28.01.2020

Sdělení o existenci komunikačního vedení společnosti Telco Pro Services, a. s.

Název akce: **Stavba tůní T1 a T2 v k.ú. Bílov v Čechách**

Účel: **Informativní**

Vážený zákazníku,
dovolujeme si reagovat na Vaši žádost číslo 0201019049 ze dne 28.01.2020, která se týkala sdělení o existenci komunikačního zařízení na Vámi určeném zájmovém území.

Dle vědomí společnosti Telco Pro Services, a. s., se na Vámi vymezeném zájmovém území:
nenachází komunikační zařízení v majetku společnosti Telco Pro Services, a. s.

Zároveň si Vás dovoluujeme upozornit, že není vyloučeno, že se ve Vámi vymezeném zájmovém území nachází jiné zařízení, které není v majetku společnosti Telco Pro Services, a. s.

Toto sdělení je platné do 28.01.2021.

V souvislosti s výše uvedeným si Vás dovoluujeme upozornit, že sdělení o existenci či neexistenci sítí představuje skutečnosti tvořící obchodní tajemství společnosti Telco Pro Services, a. s. Poskytnuté informace jsou dále také důvěrnými informacemi společnosti Telco Pro Services, a. s. Z výše uvedených důvodů si Vás proto společnost Telco Pro Services, a. s., dovoluje upozornit, že s poskytnutými informacemi je potřeba nakládat dle platných právních předpisů, v opačném případě se vystavujete postihu ve smyslu platné právní úpravy. V této souvislosti si Vás dovoluujeme rovněž upozornit, že požadované informace nesmí být předány, sděleny, využity, zpřístupněny, či jiným způsobem postoupeny na jakoukoli třetí osobu bez předchozího prokazatelného souhlasu společnosti Telco Pro Services, a. s. Informace o existenci sítí mohou být využity pouze pro účel, pro který byly vyžádány.

S pozdravem

Telco Pro Services, a. s.

Praha, Praha 4
Duhová 1531/3
PSČ 140 00
IČ: 29148278

Přílohy

Situační výkres zájmového území



Platí pouze se sdělením číslo 0201019049.

Zakreslené polohy zařízení v příloze jsou pouze informativní.

Situační výkres zájmového území



LEGENDA

- | | | | |
|-----------|---------------------------|-----------|-----------------------------|
| — — — — — | Nadzemní optické vedení | — — — — — | Radioreléový spoj vzduch |
| ————— | Podzemní optické vedení | | Zájmové území |
| - - - - - | Nadzemní metalické vedení | ===== | Hranice katastrálního území |
| ————— | Podzemní metalické vedení | | |



ŽADATEL
Milan Jícha

NAŠE ZNAČKA
0700159543

VYŘIZUJE / LINKA

VYŘÍZENO DNE
28.01.2020

Sdělení o existenci komunikačního vedení společnosti ČEZ ICT Services, a. s.

Název akce: **Stavba tůní T1 a T2 v k.ú. Bílov v Čechách**

Účel: **Informativní**

Vážený zákazníku,
dovolujeme si reagovat na Vaši žádost číslo 0700159543 ze dne 28.01.2020, která se týkala sdělení o existenci komunikačního zařízení na Vámi určeném zájmovém území.

Dle vědomí společnosti ČEZ ICT Services, a. s., se na Vámi vymezeném zájmovém území:
nenachází komunikační zařízení v majetku společnosti ČEZ ICT Services, a. s.

Zároveň si Vás dovoluujeme upozornit, že není vyloučeno, že se ve Vámi vymezeném zájmovém území nachází jiné zařízení, které není v majetku společnosti ČEZ ICT Services, a. s.

Toto sdělení je platné do 28.01.2021.

V souvislosti s výše uvedeným si Vás dovoluujeme upozornit, že sdělení o existenci či neexistenci sítí představuje skutečnosti tvořící obchodní tajemství společnosti ČEZ ICT Services, a. s. Poskytnuté informace jsou dále také důvěrnými informacemi společnosti ČEZ ICT Services, a. s. Z výše uvedených důvodů si Vás proto společnost ČEZ ICT Services, a. s., dovoluje upozornit, že s poskytnutými informacemi je potřeba nakládat dle platných právních předpisů, v opačném případě se vystavujete postihu ve smyslu platné právní úpravy. V této souvislosti si Vás dovoluujeme rovněž upozornit, že požadované informace nesmí být předány, sděleny, využity, zpřístupněny, či jiným způsobem postoupeny na jakoukoli třetí osobu bez předchozího prokazatelného souhlasu společnosti ČEZ ICT Services, a. s. Informace o existenci sítí mohou být využity pouze pro účel, pro který byly vyžádány.

ČEZ ICT Services, a. s.

Praha, Praha 4
Duhová 1531/3
PSČ 140 53
IČ: 26470411

Přílohy

Situační výkres zájmového území

ČEZ ICT Services, a. s.

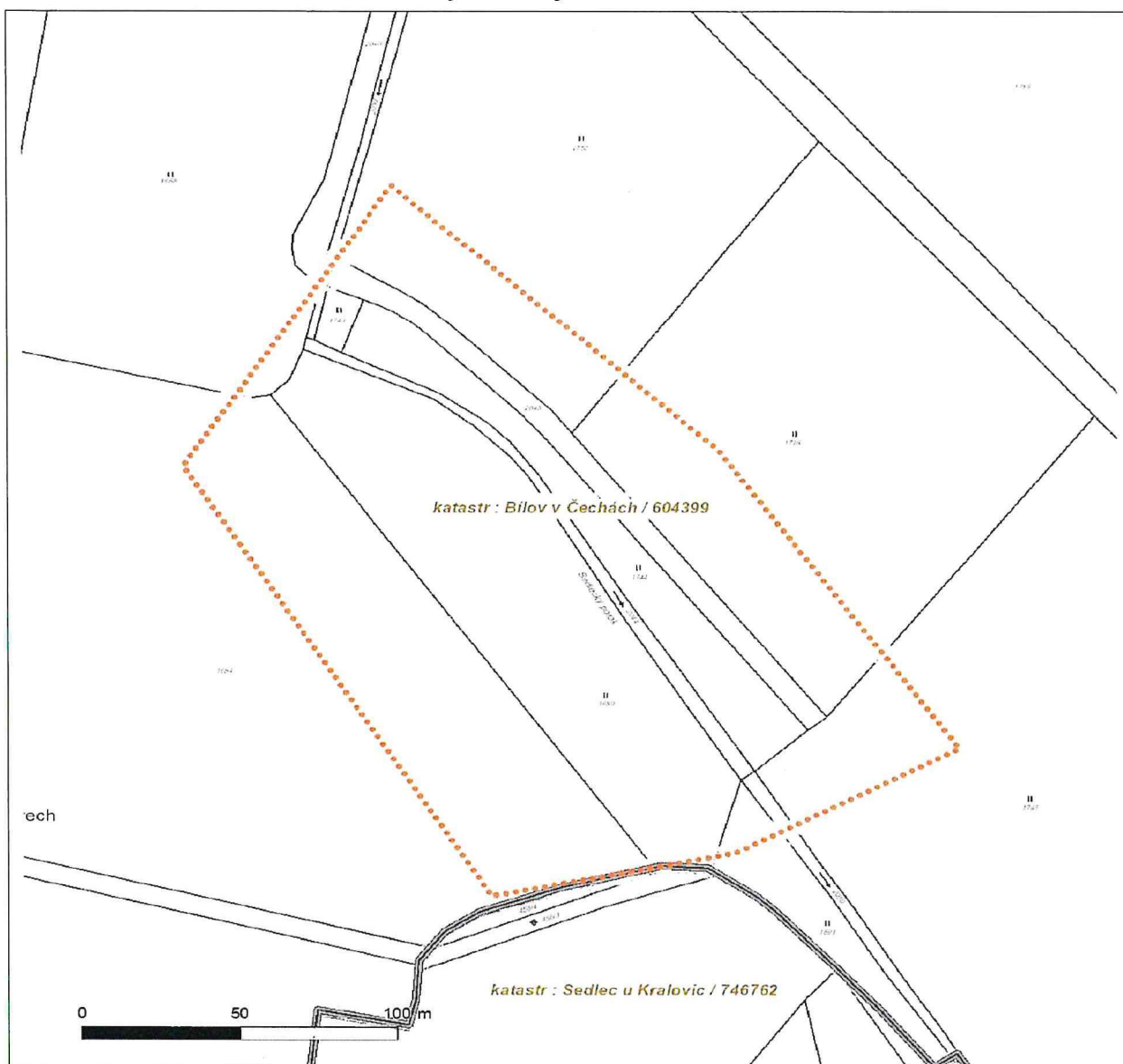
Duhová 1531/3, 140 53 Praha 4 | tel.: 841 842 843 | IČ: 26470411, DIČ: CZ26470411
e-mail: servicedesk@cez.cz, www.cez.cz/cez-ict-services | zapsána v obchodním rejstříku
vedeném Městským soudem v Praze, oddíl B, vložka 7309



Platí pouze se sdělením číslo 0700159543.

Zakreslené polohy zařízení v příloze jsou pouze informativní.

Situační výkres zájmového území



LEGENDA

- | | | | |
|-----------|---------------------------|-----------|-----------------------------|
| — — — — — | Nadzemní optické vedení | — — — — — | Radioreléový spoj vzduch |
| ————— | Podzemní optické vedení | | Zájmové území |
| - - - - - | Nadzemní metalické vedení | ===== | Hranice katastrálního území |
| ————— | Podzemní metalické vedení | | |



ŽADATEL

Milan Jícha

NAŠE ZNAČKA

0101247113

VYŘÍZENO DNE

28.01.2020

Sdělení o existenci energetického zařízení, sítě pro elektronickou komunikaci nebo zařízení technické infrastruktury společnosti ČEZ Distribuce, a. s., pro akci:

Stavba tůní T1 a T2 v k.ú. Bílov v Čechách

Vážený zákazníku,

dovolujeme si reagovat na Vaši žádost číslo 0101247113 ze dne 28.01.2020 o sdělení o existenci energetického zařízení, sítě pro elektronickou komunikaci nebo zařízení technické infrastruktury. Na Vámi uvedeném zájmovém území se **nenachází energetické zařízení, zařízení sítě pro elektronickou komunikaci nebo zařízení technické infrastruktury v majetku společnosti ČEZ Distribuce, a. s.**

Zároveň si Vás dovoluujeme upozornit, že se v zájmovém území může nacházet energetické zařízení, sítě pro elektronickou komunikaci nebo zařízení technické infrastruktury, které není v majetku společnosti ČEZ Distribuce, a. s.

Toto sdělení je platné do 28.07.2020.

V souvislosti s výše uvedeným si Vás dovoluujeme upozornit, že uvedené sdělení včetně jeho příloh představuje skutečnosti tvořící obchodní tajemství společnosti ČEZ Distribuce, a. s. Poskytnuté informace jsou dále také důvěrnými informacemi a obchodně citlivými informacemi společnosti ČEZ Distribuce, a. s. Z výše uvedených důvodů si Vás proto společnost ČEZ Distribuce, a. s., dovoluje upozornit, že s poskytnutými informacemi je potřeba nakládat dle platných právních předpisů, v opačném případě se vystavujete postihu ve smyslu platné právní úpravy. V této souvislosti si Vás dále dovoluujeme upozornit, že požadované informace nesmí být předány, sděleny, využity, zpřístupněny, či jiným způsobem postoupeny na jakoukoli třetí osobu bez předchozího prokazatelného souhlasu společnosti ČEZ Distribuce, a. s. Informace o existenci energetického zařízení, sítě pro elektronickou komunikaci a zařízení technické infrastruktury mohou být využity pouze pro účel, pro který byly vyžádány.

S pozdravem

ČEZ Distribuce, a. s.

Děčín, Děčín IV-Podmokly

Teplická 874/8

PSČ 405 02

IČ: 24729035

Přílohy

Situační výkres zájmového území

ČEZ Distribuce, a. s.

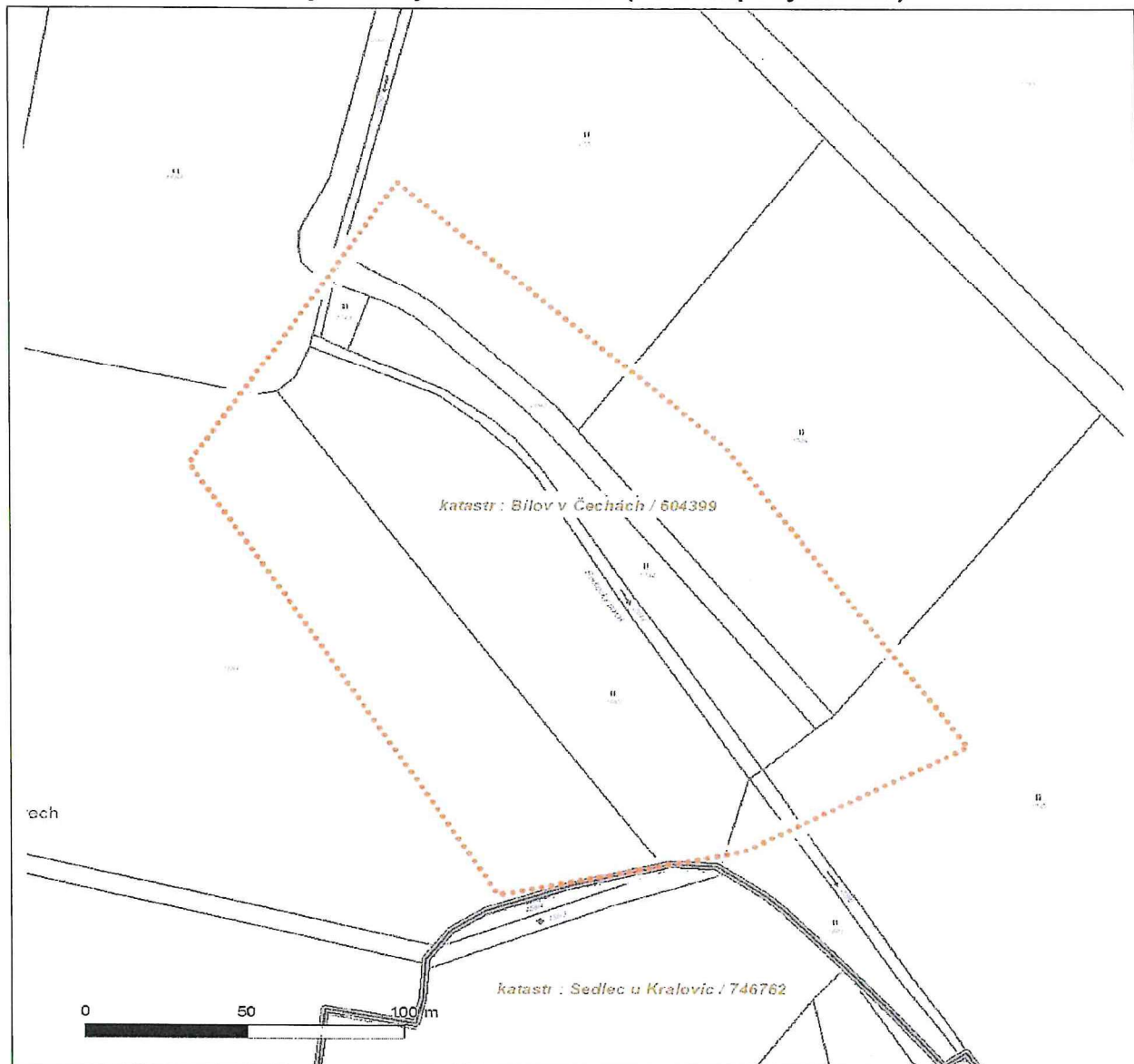
Děčín, Děčín IV-Podmokly, Teplická 874/8, PSČ 405 02 | IČ: 24729035, DIČ: CZ24729035 |
zapsaná v obchodním rejstříku vedeném u Krajského soudu v Ústí nad Labem, sp. zn. B 2145 |
e-mail: info@cezdistribuce.cz, www.cezdistribuce.cz |
zasílací adresa: ČEZ Distribuce, a. s., Plzeň, Guldenerova 2577/19, PSČ 326 00



Platí pouze se sdělením číslo 0101247113.

Zakreslené polohy zařízení v příloze jsou pouze informativní.

Situační výkres zájmového území (klad mapových listů)



Není-li zobrazena katastrální mapa, zadejte žádost znovu. Katastrální mapa je generována prostřednictvím externí WMS služby, jejíž provoz nezajišťuje společnost ČEZ Distribuce, a. s.

LEGENDA

—

Podzemní vedení NN do 1 kV

- -

Nadzemní vedení NN do 1 kV

—

Podzemní vedení VN do 35 kV

—

Nadzemní vedení VN do 35 kV

—

Podzemní vedení VVN 110 kV

—

Nadzemní vedení VVN 110 kV

—

NN přívod odběratele

—

Zařízení technické infrastruktury

—

Cizí energetické vedení

—

Zájmové území

TS

Stanice do 52 kV - stožárová

TS

Stanice do 52 kV - zděná

TR

Transformovna (nad 52 kV)

—

Prohlájecí investice ČEZ Distribuce

TS

Stanice ČEZ Distribuce ve výstavbě

—

Zařízení ČEZ Distribuce ve výstavbě

—

Hranice katastrálního území

—

Nadzemní síť pro elektronickou komunikaci

—

Podzemní síť pro elektronickou komunikaci

—

HDPE trubka

—

Souběhy sítí pro elektronickou komunikaci s energetickými sítěmi:

—

Souběh s podzemním vedením NN do 1 kV

—

Souběh s nadzemním vedením NN do 1 kV

—

Souběh s podzemním vedením VN do 35 kV

—

Souběh s nadzemním vedením VN do 35 kV

—

Souběh s podzemním vedením VVN 110 kV

—

Souběh s nadzemním vedením VVN 110 kV

Vyřizuje: Zlatuše Lauseckerová
Tel.: 377 413 164
E-mail: zlatuse.lauseckerova@vodarna.cz
Ze dne: 28.01.2020

Ing. Milan Jícha
Opavská č.p. 1501/50
Plzeň, Doubravka
312 00 Plzeň

Vyjádření k existenci podzemních sítí vodovodu a kanalizace č.j. ES/2020/0410

Bílov v Čechách, Stavba tůní T1 a T2, v k.ú. Bílov V Čechách

V příloze jsou **orientačně** zakresleny vodohospodářské sítě pro veřejnou potřebu, které v dané lokalitě provozuje společnost VODÁRNA PLZEŇ a.s.

Vodovod: provozujeme
Kanalizace: neprovozujeme

Ve vyznačeném zájmovém území nebo v jeho blízkosti se nachází provozované vodohospodářské sítě.

Vodovod: ne
Kanalizace: ne

Vyjádření se netýká vodovodních a kanalizačních přípojek. V situaci jsou zakresleny pouze známé trasy vodovodních a kanalizačních přípojek, případně jejich částí. Polohu přípojek si můžete ověřit u jejich vlastníka, kterým je dle zákona č. 274/2001 Sb. v platném znění, vlastník připojované nemovitosti.

- **Před zpracováním projektové dokumentace, prováděním zemních nebo jiných prací v prostoru uložení vodovodu a kanalizace musí předcházet vytyčení sítí v zájmovém území (případně ověření průběhu sondami) a stanovení podmínek činnosti.**
- Vytyčení vodohospodářských sítí pro veřejnou potřebu provedou pracovníci společnosti VODÁRNA PLZEŇ a.s., e-mail: (vytyčení je potřeba objednat nejméně jeden týden předem).
- K ochraně vodovodních řadů a kanalizačních stok jsou zákonem č. 274/2001 Sb. v platném znění vymezena ochranná pásma jako vodorovná vzdálenost od vnějšího líce stěny potrubí nebo kanalizační stoky na každou stranu:
 - u vodovodních řadů a kanalizačních stok do průměru 500 mm včetně, 1,5 m,
 - u vodovodních řadů a kanalizačních stok nad průměr 500 mm, 2,5 m,
 - u vodovodních řadů a kanalizačních stok o průměru nad 200 mm, jejichž dno je uloženo v hloubce větší než 2,5 m pod upraveným povrchem, se výše uvedené vzdálenosti zvyšují o 1,0 m.
- V ochranném pásmu vodovodního řadu nebo kanalizační stoky lze
 - provádět zemní práce, stavby, umísťovat konstrukce nebo jiná podobná zařízení či provádět činnosti, které omezují přístup k vodovodnímu řadu nebo kanalizační stoce nebo které by mohly ohrozit jejich technický stav nebo plynulé provozování,
 - vysazovat trvalé porosty,
 - provádět skládky mimo skládek jakéhokoliv odpadu,
 - provádět terénní úpravyjen s písemným souhlasem vlastníka vodovodu nebo kanalizace nebo provozovatele. V předmětném zájmovém území je o souhlas nutno požádat společnost VODÁRNA PLZEŇ a.s.
- Pro prostorové uspořádání sítí technického vybavení je nutné respektovat normu ČSN 73 60 05.
- V případě styku se zařízením v naší správě nebo jeho ochranným pásmem, požadujeme předložit všechny stupně projektové dokumentace k vyjádření. (Na území města Plzně prostřednictvím podatelny Magistrátu města Plzně, Škroupova 5, 306 32 Plzeň).



V jezerech

LEGENDA:

- vodovodní řad
- výtlak vodovodu
- shybka
- I šoupě řadové
- šoupě přípojkové
- ⊗ hydrant podzemní, nadzemní
- ⊗ požární hydrant podzemní, nadzemní
- změna materiálu
- změna profilu
- kanalizace jednotná
- kanalizace splašková
- kanalizace dešťová
- výtlak kanalizace
- výústní stoka, VKV

Vodárna Plzeň

Měřítko	1:2000
Katastrální území	Biřov v Čechách
Příloha k vyjádření č.	ES/2020/0410
Vyhotovil	Zlatoše Lauscekerová
Vytisknuto	28.01.2020

..... orientační zakres vodovodu — neprovozované sítě
 orientační zakres kanalizace

Vyřizuje: Zlatuše Lauseckerová
Tel.: 377 413 164
E-mail: zlatuse.lauseckerova@vodarna.cz
Ze dne: 28.01.2020

Ing. Milan Jícha
Opavská č.p. 1501/50
Plzeň, Doubravka
312 00 Plzeň

Vyjádření k existenci podzemních sítí vodovodu a kanalizace č.j. ES/2020/0409

Bílov v Čechách, STAVBA TÚNÍ t1 A t2, V K.Ú. BÍLOV v ČECHÁCH

V příloze jsou **orientačně** zakresleny vodohospodářské sítě pro veřejnou potřebu, které v dané lokalitě provozuje společnost VODÁRNA PLZEŇ a.s.

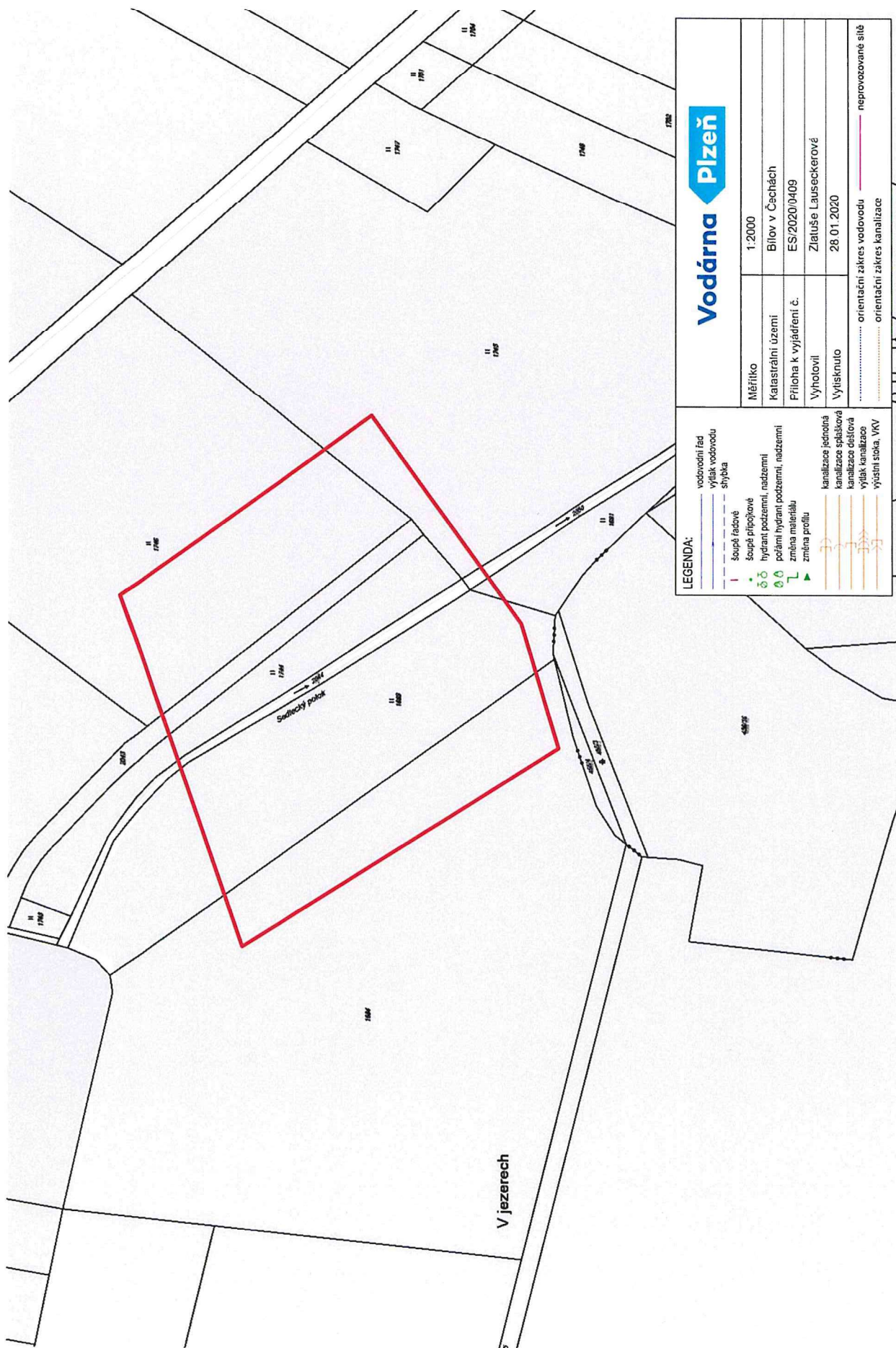
Vodovod: provozujeme
Kanalizace: neprovozujeme

Ve vyznačeném zájmovém území nebo v jeho blízkosti se nachází provozované vodohospodářské sítě.

Vodovod: ne
Kanalizace: ne

Vyjádření se netýká vodovodních a kanalizačních přípojek. V situaci jsou zakresleny pouze známé trasy vodovodních a kanalizačních přípojek, případně jejich částí. Polohu přípojek si můžete ověřit u jejich vlastníka, kterým je dle zákona č. 274/2001 Sb. v platném znění, vlastník připojované nemovitosti.

- **Před zpracováním projektové dokumentace, prováděním zemních nebo jiných prací v prostoru uložení vodovodu a kanalizace musí předcházet vytyčení sítí v zájmovém území (případně ověření průběhu sondami) a stanovení podmínek činnosti.**
- Vytyčení vodohospodářských sítí pro veřejnou potřebu provedou pracovníci společnosti VODÁRNA PLZEŇ a.s., e-mail: (vytyčení je potřeba objednat nejméně jeden týden předem).
- K ochraně vodovodních řadů a kanalizačních stok jsou zákonem č. 274/2001 Sb. v platném znění vymezena ochranná pásma jako vodorovná vzdálenost od vnějšího líce stěny potrubí nebo kanalizační stoky na každou stranu:
 - u vodovodních řadů a kanalizačních stok do průměru 500 mm včetně, 1,5 m,
 - u vodovodních řadů a kanalizačních stok nad průměr 500 mm, 2,5 m,
 - u vodovodních řadů a kanalizačních stok o průměru nad 200 mm, jejichž dno je uloženo v hloubce větší než 2,5 m pod upraveným povrchem, se výše uvedené vzdálenosti zvyšují o 1,0 m.
- V ochranném pásmu vodovodního řadu nebo kanalizační stoky lze
 - provádět zemní práce, stavby, umísťovat konstrukce nebo jiná podobná zařízení či provádět činnosti, které omezují přístup k vodovodnímu řadu nebo kanalizační stoce nebo které by mohly ohrozit jejich technický stav nebo plynulé provozování,
 - vysazovat trvalé porosty,
 - provádět skládky mimo skládek jakéhokoliv odpadu,
 - provádět terénní úpravyjen s písemným souhlasem vlastníka vodovodu nebo kanalizace nebo provozovatele. V předmětném zájmovém území je o souhlas nutno požádat společnost VODÁRNA PLZEŇ a.s.
- Pro prostorové uspořádání sítí technického vybavení je nutné respektovat normu ČSN 73 60 05.
- V případě styku se zařízením v naší správě nebo jeho ochranným pásmem, požadujeme předložit všechny stupně projektové dokumentace k vyjádření. (Na území města Plzně prostřednictvím podatelny Magistrátu města Plzně, Škroupova 5, 306 32 Plzeň).



Váš dopis zn.:

Ze dne: 24. 06. 2019

Naše značka: SPU 254524/2019

Spisová zn.:

Vyřizuje.: Ing. Markéta Pejzlová

Tel.: 604 818 526

ID DS: z49per3

E-mail: m.pejzlova@spucr.cz

Datum: 17. 07. 2019

Ing. Milan Jícha

Ing. Vurmová

Pod Všemi svatými 4

301 00 Plzeň

VOYJÁDŘENÍ K TECHNICKÉ INFRASTRUKTUŘE

Dne 24. 6. 2019 jsme od Vás obdrželi žádost o vyjádření k technické infrastruktuře pro akci „Stavba tůní T1 a T2 v k.ú. Bílov v Čechách“ z důvodu zjištění existence sítí v k.ú. Bílov v Čechách, okres Plzeň-sever.

Sdělujeme Vám, že v zájmovém území akce v k.ú. Bílov se nenachází žádné stavby vodních děl – hlavní odvodňovací zařízení (HOZ) v majetku státu a příslušnosti hospodařit Státního pozemkovému úřadu.

Dle nám dostupných podkladů se zde na dotčených pozemcích nenachází ani stavba vodního díla – podrobné odvodňovací zařízení (POZ). Závlahové zařízení ani protierozní opatření zde není. Dostupné podklady - údaje o POZ (investicích do půdy za účelem zlepšení půdní úrodnosti) jsou neaktualizovanými historickými daty, která pořídila Zemědělská vodohospodářská správa digitalizací analogových map 1 : 10 000. Vzhledem k tomu, že neexistuje evidence meliorací (odvodnění a závlah) a jejich následných změn (zrušení, rozšíření) od doby pořízení těchto dat (zákresy do map provedeny v 90. letech, jejich následná digitalizace proběhla přibližně v letech 2003-2007), nemusí proto tato data odpovídat skutečnému rozsahu meliorací na jednotlivých pozemcích. Údaje jsou k dispozici ke stažení na Portálu farmáře (<http://eagri.cz/public/web/mze/farmer/LPIS/data-melioraci/>) ve formátu shp a jsou také zobrazeny v LPIS/Životní prostředí/Nitrátová směrnice/Uložení hnojiv – detail/ Meliorace.

S akcí souhlasíme z technického hlediska bez připomínek.

S pozdravem

STÁTNÍ POZEMKOVÝ ÚŘAD
Odbor vodohospodářských staveb
Husinecká 1024/11a
130 00 Praha 3 - Žižkov

3

Mgr. Petra Tomášková
vedoucí oddělení VHS České Budějovice
Státní pozemkový úřad





*k.ú. Bítov a Čechův (pod obcí)
Zeměměřičství pro Město T1 a T2
k.ú. Bítov a Čechův
STAVBA TUNELU*

SNM MO 1:6000
zastoupená Andreou BENDOVOU
OOÚZ/Oddělení ochrany územních zájmů ČECHY
Souhlasí
s realizací stavby dle přiložené dokumentace.
Toto stanovisko platí po dobu dvou let.
109430/2019-06/PHA
Praha dne: *27.9.2019 mm* 23.04.2019 21:36